



คู่มืองานบริการทางวิชาการแก่สังคม
มหาวิทยาลัยราชภัฏเพชรบูรณ์



สถาบันวิจัยและพัฒนา
มหาวิทยาลัยราชภัฏเพชรบูรณ์



คู่มืองานบริการทางวิชาการแก่สังคม
มหาวิทยาลัยราชภัฏเพชรบูรณ์

ที่ปรึกษา	ผู้ช่วยศาสตราจารย์ ดร. พณณา ตั้งวรรณวิทย์
	อาจารย์ศิริินภา พรหมคำ
	อาจารย์ณัฐชยา หุมนนา
	อาจารย์สุวิมล พันธุ์โต
เรียบเรียงและรูปเล่ม	นางรัตดา สำราญพันธุ์
แบบปก	นางรัตดา สำราญพันธุ์

คำนำ

สถาบันวิจัยและพัฒนา เป็นหน่วยงานสนับสนุนการให้บริการทางวิชาการแก่สังคมของมหาวิทยาลัยราชภัฏเพชรบูรณ์ และได้จัดทำคู่มืองานบริการวิชาการแก่สังคม มหาวิทยาลัยราชภัฏเพชรบูรณ์ขึ้น โดยมีวัตถุประสงค์เพื่อให้งานบริการทางวิชาการแก่สังคมเกิดประโยชน์สูงสุดต่อชุมชนองค์กรต่าง ๆ และสังคมอย่างแท้จริง พร้อมทั้งเกิดแนวทางการดำเนินงาน ความเข้าใจตรงกันในการให้บริการทางวิชาการแก่สังคมเป็นไปในทิศทางเดียวกัน และสามารถตอบสนองต่อการปฏิบัติงาน พร้อมทั้งพันธกิจและยุทธศาสตร์ด้านงานบริการทางวิชาการแก่สังคมของมหาวิทยาลัย

สถาบันวิจัยและพัฒนา ขอขอบคุณบุคลากรทุกท่าน ทุกหน่วยงานทั้งที่เป็นบุคคลภายในและบุคคลภายนอกองค์กรที่ได้มีส่วนร่วมในการส่งเสริมสนับสนุนและผลักดันให้งานบริการทางวิชาการแก่สังคมของมหาวิทยาลัยสามารถดำเนินไปด้วยดีบรรลุตามตัวชี้วัดและเป้าประสงค์ที่กำหนด

สถาบันวิจัยและพัฒนา
มหาวิทยาลัยราชภัฏเพชรบูรณ์

สารบัญ

	หน้า
ส่วนที่ 1	ข้อมูลพื้นฐาน
ประวัติมหาวิทยาลัยราชภัฏเพชรบูรณ์	1
ปรัชญา/ปณิธาน/วิสัยทัศน์/พันธกิจ/ค่านิยมองค์กร/อัตลักษณ์/เอกลักษณ์/ ยุทธศาสตร์	2
ส่วนที่ 2	ระบบและกลไกการบริการทางวิชาการแก่สังคม
ระบบและกลไกการบริการทางวิชาการแก่สังคม	3
ขั้นตอนการขออนุมัติดำเนินโครงการบริการวิชาการ	6
ส่วนที่ 3	แนวปฏิบัติในการให้บริการทางวิชาการแก่สังคม
แนวปฏิบัติในการให้บริการทางวิชาการแก่สังคม	7
รายละเอียดขั้นตอนในการเบิก-จ่ายงบประมาณ	10
ส่วนที่ 4	การจัดทำข้อเสนอโครงการบริการวิชาการ
ขั้นตอน/กระบวนการจัดทำข้อเสนอโครงการ	11
ข้อเสนอแนะในการเขียนข้อเสนอโครงการบริการวิชาการ	11
หลักเกณฑ์การจัดตั้งงบประมาณโครงการบริการวิชาการ	13
การดำเนินงานโครงการบริการวิชาการ	13
ส่วนที่ 5	แนวทางการบูรณาการงานบริการทางวิชาการแก่สังคมกับการเรียนการสอน และการวิจัย
แนวคิดและกระบวนการบูรณาการงานบริการทางวิชาการแก่สังคม	14
แนวทางการนำงานบริการทางวิชาการแก่สังคมมาบูรณาการกับการเรียนการสอน	15
แนวทางการนำงานบริการทางวิชาการแก่สังคมมาบูรณาการกับการวิจัย	16
ส่วนที่ 6	การติดตามและประเมินผลสำเร็จของการบูรณาการโครงการบริการวิชาการ
การติดตามและประเมินผลสำเร็จของการบูรณาการโครงการบริการวิชาการ	18
ส่วนที่ 7	การจัดทำรายงานสรุปผลโครงการบริการวิชาการ
การจัดทำรายงานสรุปผลโครงการบริการวิชาการ	19
รูปแบบปกรายงานสรุปผลโครงการบริการวิชาการ	21
รูปแบบสันปกรายงานสรุปผลโครงการบริการวิชาการ	22
รูปแบบสารบัญ	23
รูปแบบเนื้อหาส่วนที่ 1	24
ภาพประกอบกิจกรรม/โครงการ	25

สารบัญ

	หน้า
ส่วนที่ 8	
ประกาศมหาวิทยาลัยราชภัฏเพชรบูรณ์ ว่าด้วยหลักเกณฑ์การให้บริการทางวิชาการแก่สังคม การดำเนินงาน และการรายงาน	26
ภาคผนวก ก	
แบบฟอร์มเสนอโครงการบริการวิชาการแก่สังคม ประจำปีงบประมาณ (วบ. 001/1 วบ.001/2 และ วบ.001/3)	30
แบบฟอร์มขออนุมัติดำเนินโครงการบริการวิชาการแก่สังคมใช้เงินงบประมาณ (วบ. 001/4)	46
แบบฟอร์มอบรมหลักสูตรระยะสั้นสำหรับประชาสัมพันธ์โครงการบริการวิชาการกับหน่วยงานภายนอก (วบ. 001/5)	50
แบบฟอร์มประเมินความสำเร็จของการบูรณาการบริการวิชาการแก่สังคมกับการเรียนการสอน หรือการวิจัย หรือการเรียนการสอนและการวิจัย (วบ. 003)	54
แบบฟอร์มประเมินประโยชน์หรือผลกระทบการให้บริการทางวิชาการแก่สังคมของมหาวิทยาลัยราชภัฏเพชรบูรณ์ (วบ. 004 และ วบ. 005)	57
ภาคผนวก ข	
ตัวอย่างแบบประเมินความพึงพอใจ	62
ตัวอย่างแบบสำรวจความต้องการรับบริการทางวิชาการแก่สังคม	64
ตัวอย่างบันทึกข้อความขออนุมัติดำเนินโครงการบริการวิชาการ	67

ส่วนที่ 1

ข้อมูลพื้นฐาน

ประวัติมหาวิทยาลัยราชภัฏเพชรบูรณ์

มหาวิทยาลัยราชภัฏเพชรบูรณ์ ก่อตั้งขึ้นเมื่อ พ.ศ. 2514 โดยนายจำรูญ ปิยะมุตตระ ผู้ว่าราชการจังหวัดเพชรบูรณ์ ร่วมกับพ่อค้าประชาชนและสมาชิกผู้แทนราษฎรจังหวัดเพชรบูรณ์ ได้ทำหนังสือถึงรัฐมนตรีว่าการกระทรวงศึกษาธิการ เพื่อขอจัดตั้งวิทยาลัยครูขึ้น บนพื้นที่ 856 ไร่ 3 งาน 57 ตารางวา บริเวณถนนสระบุรี-หล่มสัก ตำบลสะเดียง อำเภอเมือง จังหวัดเพชรบูรณ์ 67000

กระทรวงศึกษาธิการพิจารณาแล้วอนุมัติให้สร้างวิทยาลัยครูขึ้นที่จังหวัดเพชรบูรณ์ โดยประกาศตั้งเมื่อวันที่ 29 กันยายน พ.ศ. 2516 และได้แต่งตั้งให้นายน้อย สืบอ อาจารย์เอกวิทยาลัยครูพิบูลสงคราม จังหวัดพิษณุโลก มารักษาราชการในตำแหน่งอาจารย์ใหญ่ วิทยาลัยครูเพชรบูรณ์ ตั้งแต่วันที่ 1 ตุลาคม พ.ศ. 2516 และได้รับนักเรียนรุ่นแรกในปีการศึกษา 2519 โดยรับผิดชอบการศึกษาในเขตจังหวัดเพชรบูรณ์และจังหวัดพิจิตร

พ.ศ. 2535 กรมการฝึกหัดครู กระทรวงศึกษาธิการได้นำความกราบบังคมทูลพระกรุณาขอพระราชทานนามจากพระบาทสมเด็จพระเจ้าอยู่หัวภูมิพลอดุลยเดชฯ และพระองค์ท่านก็ทรงพระกรุณาโปรดเกล้าโปรดกระหม่อมพระราชทานนามว่า “สถาบันราชภัฏเพชรบูรณ์” ซึ่งมีแนวโน้มจะต้องปรับเปลี่ยนสภาพให้เป็นไปตามพระราชบัญญัติสถาบันราชภัฏ มาตรา 7 คือให้สถาบันราชภัฏเป็นนิติบุคคล มีฐานะเป็นกรมในกระทรวงศึกษาธิการ และเป็นสถาบันการศึกษาและวิจัยเพื่อพัฒนาท้องถิ่น มีวัตถุประสงค์เพื่อให้การศึกษาทางวิชาการและการวิชาชีพขั้นสูง ทำการวิจัย ให้บริการทางวิชาการแก่สังคม ทำนุบำรุงศิลปวัฒนธรรม ผลิตครู ส่งเสริมวิทยฐานะครูและบุคลากรประจำการ

พ.ศ. 2538 พระบาทสมเด็จพระเจ้าอยู่หัวภูมิพลอดุลยเดชฯ ได้ลงพระปรมาภิไธยประกาศในราชกิจจานุเบกษาและเริ่มใช้พระราชบัญญัติสถาบันราชภัฏ เมื่อวันที่ 25 มกราคม 2538

พ.ศ. 2547 พระราชบัญญัติมหาวิทยาลัยราชภัฏมีผลบังคับใช้ ทำให้สถาบันราชภัฏเพชรบูรณ์เปลี่ยนสถานภาพเป็น “มหาวิทยาลัยราชภัฏเพชรบูรณ์” โดยสมบูรณ์

ปัจจุบันมหาวิทยาลัยราชภัฏเพชรบูรณ์เปิดสอนระดับปริญญาตรี สาขาวิชาการศึกษา สาขาวิชาวิทยาศาสตร์ สาขาวิชาศิลปศาสตร์ สาขาวิชานิติศาสตร์ สาขาวิชาบริหารธุรกิจ และสาขาวิชาการบัญชี โดยเปิดสอนทั้งภาคปกติ และการจัดการศึกษาระดับอุดมศึกษาเพื่อปวงชน (กศ.ปช.) ระดับปริญญาตรี ระดับบัณฑิตศึกษาอีกหลากหลายสาขาวิชา อาทิ สาขาวิชาหลักสูตรและการสอน สาขาวิชาการบริหารการศึกษา สาขาวิชาวิจัยและประเมินผล สาขาวิชายุทธศาสตร์การพัฒนา สาขาวิชาเคมี สาขาวิชาฟิสิกส์ สาขาวิชาชีววิทยาและสาขาวิชาบริหารธุรกิจ และระดับดุขฎีบัณฑิตในสาขาวิชารัฐประศาสนศาสตร์

มหาวิทยาลัยราชภัฏเพชรบูรณ์ ตั้งอยู่เลขที่ 83 หมู่ 11 ถนนสระบุรี-หล่มสัก ตำบลสะเดียง อำเภอเมือง จังหวัดเพชรบูรณ์ 67000 โทรศัพท์ 0-5671-7100 โทรสาร 0-5671-7110 เว็บไซต์ www.pcru.ac.th

ปรัชญา : “ปัญญา เสถียรภาพ ปัญญาเป็นสิ่งประเสริฐสุด”

ปณิธาน : “ประทีปธรรมของท้องถิ่น ประเทืองค่าประชาชน”

วิสัยทัศน์ : “มหาวิทยาลัยราชภัฏเพชรบูรณ์ เป็นสถาบันอุดมศึกษาที่ผลิตบัณฑิตที่มีคุณภาพ ได้มาตรฐานสากล และเน้นความเป็นเลิศสายวิชาชีพ ในปี พ.ศ. 2559”

พันธกิจ

1. ผลิตบัณฑิตที่มีความรู้คู่คุณธรรม จริยธรรม และปฏิบัติงานได้อย่างมีประสิทธิภาพ สามารถตอบสนองต่อความต้องการของท้องถิ่น
2. ศึกษา วิจัย เพื่อสร้างและพัฒนาองค์ความรู้สู่ความเป็นสากล สามารถใช้ประโยชน์ในการพัฒนาท้องถิ่นอย่างยั่งยืน
3. สืบสานโครงการอันเนื่องมาจากพระราชดำริ บริการวิชาการแก่ท้องถิ่น และสังคม
4. ทำนุบำรุงศิลปวัฒนธรรม เสริมสร้างค่านิยมที่พึงประสงค์โดยคงไว้ซึ่งภูมิปัญญาท้องถิ่น และความเป็นไทย
5. การบริหารจัดการตามหลักธรรมาภิบาล และการประกันคุณภาพการศึกษา

ค่านิยมองค์กร

1. ปฏิบัติตามหลักปรัชญาเศรษฐกิจพอเพียง
2. มุ่งสู่ความสำเร็จเพื่อส่วนรวม
3. แสวงหาความรู้ สร้างสรรค์ และพัฒนาสิ่งใหม่ๆ
4. รับผิดชอบต่อหน้าที่ด้วยความซื่อสัตย์
5. ดำรงไว้ซึ่งจรรยาบรรณในวิชาชีพ

อัตลักษณ์ : “บัณฑิตที่มีคุณธรรม มีความรู้ สู้งาน”

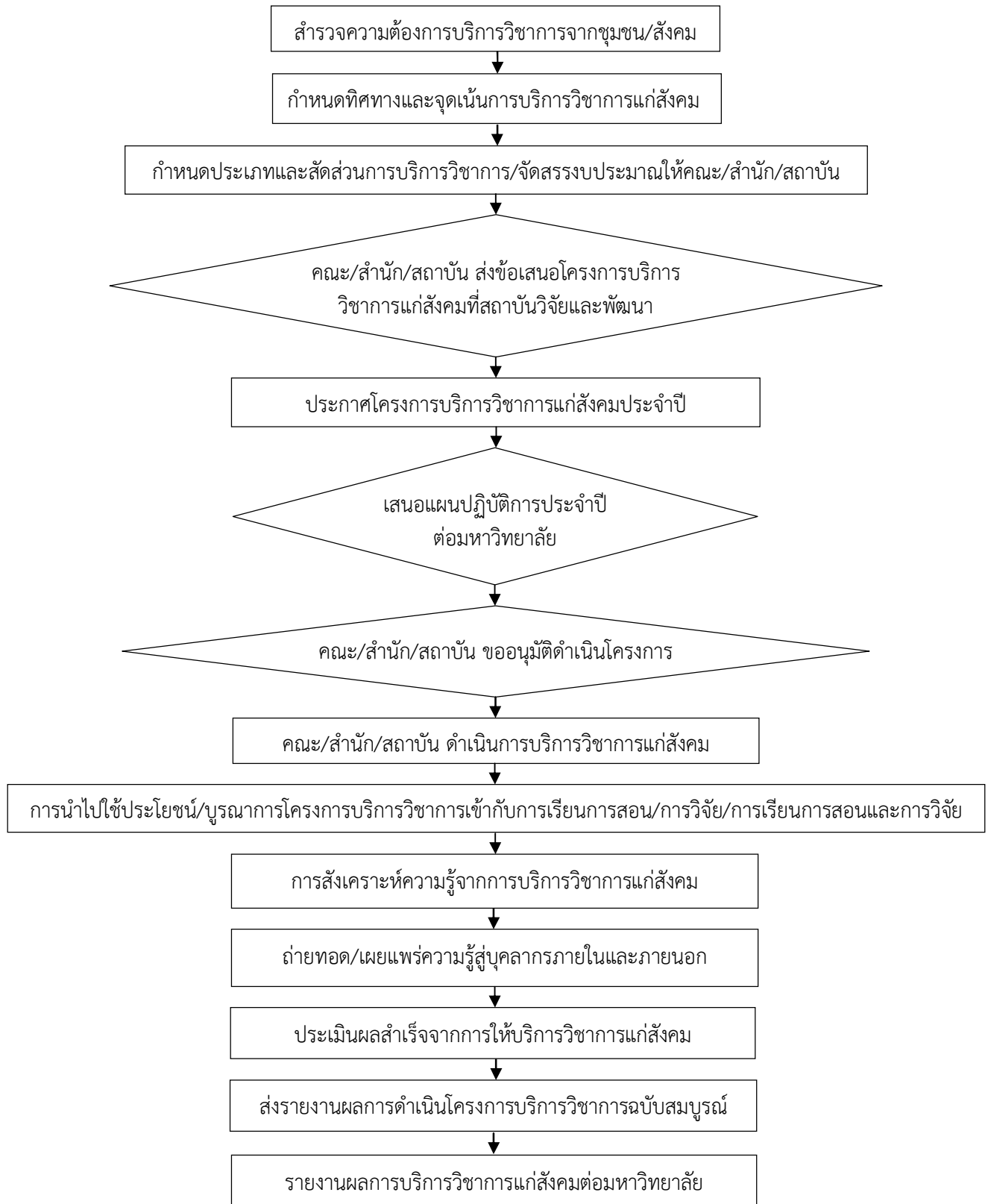
เอกลักษณ์ : “มหาวิทยาลัยราชภัฏเพชรบูรณ์ เป็นแหล่งองค์ความรู้ เพื่อพัฒนาท้องถิ่น”

ยุทธศาสตร์

- ยุทธศาสตร์ที่ 1 การผลิตบัณฑิตให้มีคุณภาพได้มาตรฐานวิชาชีพสู่สากล
- ยุทธศาสตร์ที่ 2 การสร้าง พัฒนา และเผยแพร่องค์ความรู้โดยบูรณาการศาสตร์สากลเข้ากับภูมิปัญญาท้องถิ่น
- ยุทธศาสตร์ที่ 3 สืบสานโครงการอันเนื่องมาจากพระราชดำริ และบริการวิชาการ เพื่อถ่ายทอดเทคโนโลยีและเสริมสร้างความเข้มแข็งทางวิชาชีพครู
- ยุทธศาสตร์ที่ 4 การทำนุบำรุงศิลปวัฒนธรรม ภูมิปัญญาท้องถิ่นหรือศิลปะสร้างสรรค์
- ยุทธศาสตร์ที่ 5 การบริหารจัดการอย่างมีธรรมาภิบาล
- ยุทธศาสตร์ที่ 6 การพัฒนาบุคลากรมืออาชีพ

ส่วนที่ 2

ระบบและกลไกการบริการทางวิชาการแก่สังคม

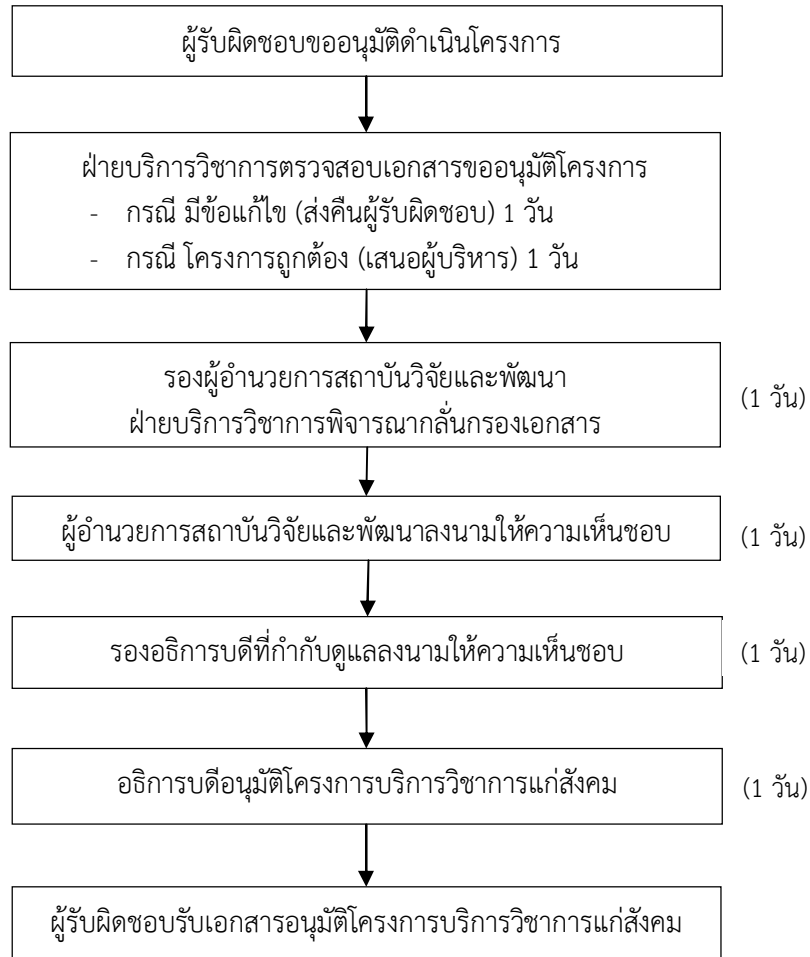


ขั้นตอนและการปฏิบัติตามระบบและกลไกการบริการทางวิชาการแก่สังคม

ลำดับ	วิธีปฏิบัติงาน	รายละเอียดของงาน	ผู้รับผิดชอบ
1	สำรวจความต้องการบริการวิชาการจากชุมชน/สังคม	1.1 สร้างแบบสำรวจความต้องการเพื่อสำรวจความต้องการการรับบริการวิชาการจากชุมชนและสังคม	สถาบันวิจัยและพัฒนา และ 5 คณะ
2	กำหนดทิศทางและจุดเน้นการบริการวิชาการแก่สังคม	2.1 ผู้มีส่วนได้ส่วนเสียร่วมประชุมกำหนดกรอบทิศทางและจุดเน้นสำหรับเป็นแนวทางการให้บริการทางวิชาการแก่สังคม	สถาบันวิจัยและพัฒนา
3	กำหนดประเภทและสัดส่วนการบริการวิชาการ/จัดสรรงบประมาณให้คณะ/สำนัก/สถาบัน	3.1 คณะกรรมการบริหารงานบริการวิชาการร่วมกำหนดประเภท/สัดส่วน/งบประมาณ และคัดเลือกโครงการบริการวิชาการลงสู่คณะ/สำนัก/สถาบัน	สถาบันวิจัยและพัฒนา
4	คณะ/สำนัก/สถาบัน ส่งข้อเสนอโครงการบริการวิชาการแก่สังคมที่สถาบันวิจัยและพัฒนา	4.1 คณะ/สำนัก/สถาบัน เขียนข้อเสนอโครงการบริการวิชาการตามแบบฟอร์มที่สถาบันวิจัยและพัฒนา กำหนด	สถาบันวิจัยและพัฒนา และ 5 คณะ
5	ประกาศโครงการบริการวิชาการแก่สังคมประจำปี	5.1 จัดทำประกาศและส่งประกาศสู่คณะ/สำนัก/สถาบัน เพื่อแจ้งรายชื่อโครงการบริการวิชาการที่ได้รับจัดสรรงบประมาณ	สถาบันวิจัยและพัฒนา
6	เสนอแผนปฏิบัติการบริการวิชาการประจำปีงบประมาณต่อมหาวิทยาลัย	6.1 นำแผนปฏิบัติการบริการวิชาการที่มีรายชื่อโครงการบริการวิชาการเสนอต่อคณะกรรมการมหาวิทยาลัยเพื่อขอความเห็นชอบ	สถาบันวิจัยและพัฒนา
7	คณะ/สำนัก/สถาบัน ขออนุมัติดำเนินโครงการ	7.1 คณะ/สำนัก/สถาบัน ส่งแบบเสนอโครงการบริการวิชาการเพื่อขออนุมัติดำเนินโครงการตามแผน	ผู้รับผิดชอบโครงการตามรายชื่อในประกาศฯ
8	คณะ/สำนัก/สถาบัน ดำเนินงานโครงการบริการวิชาการแก่สังคม	8.1 คณะ/สำนัก/สถาบัน ดำเนินการจัดโครงการตามแผนที่กำหนดไว้ในแบบเสนอโครงการ	ผู้รับผิดชอบโครงการตามรายชื่อในประกาศฯ

ลำดับ	วิธีปฏิบัติงาน	รายละเอียดของงาน	ผู้รับผิดชอบ
9	การนำไปใช้ประโยชน์และ บูรณาการโครงการบริการ วิชาการเข้ากับการเรียน การสอน/การวิจัย/การ เรียนการสอนและการวิจัย	9.1 ผู้รับผิดชอบนำองค์ความรู้ ที่ได้จากการบริการวิชาการไป บูรณาการเข้ากับการเรียนการสอน และการวิจัยและนำไปใช้ประโยชน์ใน ส่วนที่เกี่ยวข้อง	ผู้รับผิดชอบโครงการ ตามรายชื่อในประกาศฯ
10	การสังเคราะห์ความรู้จาก การบริการวิชาการแก่ สังคม	10.1 ผู้รับผิดชอบถอดองค์ความรู้ที่ได้ จากการบริการวิชาการส่งที่ สถาบันวิจัยและพัฒนา	ผู้รับผิดชอบโครงการ ตามรายชื่อในประกาศฯ
11	ถ่ายทอด/เผยแพร่ความรู้สู่ บุคลากรภายในและ ภายนอก	11.1 ถ่ายทอดความรู้จากการ สังเคราะห์สู่บุคคลภายในและเผยแพร่ ออกสู่ภายนอก	ผู้รับผิดชอบโครงการ ตามรายชื่อในประกาศฯ และสถาบันวิจัยและ พัฒนา
12	ประเมินผลสำเร็จจากการ ให้บริการวิชาการแก่สังคม	12.1 ประเมินผลสำเร็จทั้งด้าน ผลกระทบประโยชน์ที่เกิดขึ้นต่อ กลุ่มเป้าหมายและประเมินประโยชน์ ที่เกิดจากการดำเนินโครงการบริการ วิชาการ	ผู้รับผิดชอบโครงการ ตามรายชื่อในประกาศฯ
13	ส่งรายงานผลการดำเนิน โครงการบริการวิชาการ ฉบับสมบูรณ์	13.1 ส่งรายงานผลการดำเนิน โครงการบริการวิชาการฉบับสมบูรณ์ จำนวน 3 เล่ม แผ่นบันทึกข้อมูล 1 แผ่น ที่สถาบันวิจัยและพัฒนา	ผู้รับผิดชอบโครงการ ตามรายชื่อในประกาศฯ
14	รายงานผลการบริการ วิชาการแก่สังคมต่อ มหาวิทยาลัย	14.1 จัดทำรายงานผลการบริการ วิชาการแก่สังคมในภาพรวมทั้งหมด ของมหาวิทยาลัย	สถาบันวิจัยและพัฒนา

ขั้นตอนการขออนุมัติดำเนินโครงการบริการวิชาการแก่สังคม



ขั้นตอนการขออนุมัติโครงการบริการวิชาการแก่สังคม

1) ผู้รับผิดชอบโครงการเขียนแบบขออนุมัติดำเนินโครงการโดยกำหนดหลักการและเหตุผล วัตถุประสงค์ ระยะเวลา ดำเนินงาน และงบประมาณ ตามแบบฟอร์มที่สถาบันวิจัยและพัฒนากำหนด (วบ. 001/4)

2) จัดทำบันทึกขออนุมัติและแนบแบบขออนุมัติดำเนินโครงการเสนอผ่านคณบดี และเสนอต่อผู้อำนวยการสถาบันวิจัยและพัฒนาให้ความเห็นชอบ

3) ผู้อำนวยการสถาบันวิจัยและพัฒนาให้รหัสประจำโครงการเพื่อการขออนุมัติเบิกจ่ายงบประมาณ

4) เสนอบันทึกขออนุมัติและแบบขออนุมัติดำเนินโครงการต่อรองอธิการบดีที่กำกับดูแลงานบริการทางวิชาการแก่สังคมให้ความเห็นชอบพร้อมลงนามกำกับ

5) อธิการบดีพิจารณาอนุมัติโครงการพร้อมลงนาม

6) ผู้รับผิดชอบดำเนินโครงการตามที่กำหนดไว้

ส่วนที่ 3

แนวปฏิบัติในการให้บริการทางวิชาการแก่สังคม

สถาบันวิจัยและพัฒนา มหาวิทยาลัยราชภัฏเพชรบูรณ์ มีระบบและกลไกการบริการวิชาการ และได้ดำเนินการตามระบบโดยการบริการวิชาการมีการสำรวจความต้องการของชุมชน เพื่อตอบสนองความต้องการของชุมชนอย่างแท้จริง มีการกำหนดเป้าหมายการเรียนรู้ แล้วนำไปจัดทำแผนการบริการวิชาการ เพื่อจัดสรรงบประมาณ การให้บริการทางวิชาการแก่สังคมกำหนดให้ผู้รับผิดชอบโครงการควรดำเนินการตามประกาศมหาวิทยาลัยราชภัฏเพชรบูรณ์ว่าด้วย หลักเกณฑ์การให้บริการทางวิชาการแก่สังคม การดำเนินงาน และการรายงาน พ.ศ. 2557 ข้อใดข้อหนึ่งหรือหลายข้อ ดังต่อไปนี้

1. การให้บริการทางวิชาการแก่สังคมต้องสอดคล้องกับประสบการณ์และความเชี่ยวชาญ หรือสายงานของบุคลากรที่รับผิดชอบ
2. เป็นโครงการบริการทางวิชาการแก่สังคมที่สอดคล้องกับภารกิจของมหาวิทยาลัยและสอดคล้องกับตัวบ่งชี้คุณภาพในระบบการประกันคุณภาพการศึกษา
3. เป็นโครงการบริการทางวิชาการแก่สังคมภายใต้งบประมาณแผ่นดินและงบประมาณรายได้ของมหาวิทยาลัยและหน่วยงานภายนอกมหาวิทยาลัยตามที่สภามหาวิทยาลัยอนุมัติ
4. เป็นโครงการบริการทางวิชาการแก่สังคมที่เป็นโครงการแบบให้เปล่า หรือเป็นโครงการที่เก็บค่าลงทะเบียนที่ก่อให้เกิดรายได้ ทั้งนี้รายได้ที่เกิดจากการให้บริการทางวิชาการแก่นั้นให้ปฏิบัติตามประกาศมหาวิทยาลัยราชภัฏเพชรบูรณ์ว่าด้วย หลักเกณฑ์การให้บริการทางวิชาการแก่สังคม การดำเนินงาน และการรายงาน พ.ศ. 2557
5. เป็นการส่งเสริมการเรียนรู้และสร้างความเข้มแข็งหรือคุณค่าให้กับมหาวิทยาลัยและชุมชนหรือสังคมในด้านวิชาการและวิชาชีพหรือการดำรงชีวิต
6. เป็นการบริการทางวิชาการแก่สังคมที่เป็นประโยชน์หรือเป็นโครงการที่หน่วยงานภายนอกร้องขอในกรณีเร่งด่วน
7. เป็นกิจกรรมหรือโครงการที่กำหนดไว้ในแผน
8. เป็นโครงการที่มหาวิทยาลัยหรือหน่วยงานภายนอกมหาวิทยาลัยให้การสนับสนุนด้านงบประมาณหรือด้านอื่น ๆ
9. การดำเนินงานบริการทางวิชาการแก่สังคมทุกโครงการต้องได้รับการเห็นชอบจากหัวหน้าหน่วยงานที่ผู้รับผิดชอบโครงการและเจ้าของงบประมาณสังกัด และได้รับอนุมัติจากมหาวิทยาลัยก่อนดำเนินงาน
10. การให้บริการทางวิชาการแก่สังคมของบุคลากร ต้องไม่กระทบต่อการสอนของอาจารย์ และการเรียนของนักศึกษา หรือการปฏิบัติหน้าที่ในงานประจำ
11. โครงการบริการวิชาการต้องมีการสำรวจความต้องการของชุมชนก่อนจัดทำโครงการ กำหนดตัวบ่งชี้ความสำเร็จและเป้าหมายร่วมกับชุมชน โดยสถาบันวิจัยและพัฒนา มีแบบฟอร์มสำรวจความต้องการ ซึ่งหน่วยงานต่าง ๆ สามารถปรับใช้ตามความเหมาะสม

12. กลุ่มเป้าหมายในการจัดโครงการบริการวิชาการต้องเป็นการถ่ายทอดองค์ความรู้สู่ชุมชนอย่างแท้จริง เช่น หน่วยงานภาครัฐ หน่วยงานภาคเอกชน รัฐวิสาหกิจ ครู หรือบุคลากรทางการศึกษา นักเรียน องค์กรบริการส่วนท้องถิ่น และประชาชนทั่วไป เป็นต้น

13. ผู้รับผิดชอบโครงการบริการวิชาการต้องกำหนดเป้าหมายหรือพื้นที่ให้บริการอย่างชัดเจนด้วยการทำบันทึกตกลงความร่วมมือ (MOU) หรืออื่นๆ ที่แสดงถึงความเป็นเครือข่าย เช่น การจัดตั้งกลุ่มแม่บ้าน กลุ่มสหกรณ์ เป็นต้น โดยการลงนามในสัญญาความร่วมมือที่เกี่ยวกับการให้บริการทางวิชาการแก่สังคม ให้อธิการบดีหรือผู้ที่ถืออธิการบดีมอบหมายเป็นผู้ลงนามในฐานะผู้แทนของมหาวิทยาลัย

14. การจัดสรรงบประมาณเน้นโครงการขนาดใหญ่ มีคุณภาพและสามารถตอบสนองความต้องการของชุมชนอย่างแท้จริง

15. การดำเนินงานโครงการต้องสอดคล้องกับมาตรฐานตัวบ่งชี้การประกันคุณภาพการศึกษา

16. โครงการต้องสรุปองค์ความรู้ที่ได้จากการจัดโครงการบริการวิชาการอย่างน้อย 1 องค์ความรู้ไว้ในรายงานฉบับสมบูรณ์

17. โครงการที่มีการบูรณาการบริการวิชาการเข้ากับการเรียนการสอน ต้องระบุชื่อเรื่องโครงการบริการวิชาการลงในรายละเอียดรายวิชา (มคอ.3) ส่วนแผนการสอนและการประเมินผลให้ชัดเจน

18. โครงการที่มีการบูรณาการบริการวิชาการเข้ากับการวิจัย ต้องระบุชื่อโครงการบริการวิชาการไว้ในส่วนของบทคัดย่อ บทนำ หรือเนื้อหาส่วนอื่นๆ ที่เกี่ยวข้องของรายงานการวิจัยฉบับสมบูรณ์ให้ชัดเจน

19. โครงการที่มีการบูรณาการบริการวิชาการเข้ากับการเรียนการสอนและการวิจัย ต้องระบุชื่อโครงการบริการวิชาการไว้ 2 ส่วน ตาม ข้อ 17 และ ข้อ 18

20. ผู้รับผิดชอบโครงการต้องประเมินความสำเร็จของการบูรณาการงานบริการทางวิชาการแก่สังคมกับการเรียนการสอนหรือการวิจัยหรือการเรียนการสอนและการวิจัย และนำผลการประเมินไปปรับปรุงการบูรณาการงานบริการทางวิชาการเข้ากับการเรียนการสอนหรือการวิจัยหรือการเรียนการสอนและการวิจัย โดยระบุผลการประเมินให้ชัดเจน โดยใช้แบบฟอร์ม วบ.003

21. เมื่อดำเนินโครงการบริการวิชาการเสร็จสิ้นแล้วผู้รับผิดชอบโครงการต้องติดตามและประเมินประโยชน์หรือผลกระทบการให้บริการวิชาการแก่สังคมว่าสอดคล้องกับความต้องการของผู้รับบริการทั้งทางตรงและทางอ้อม โดยใช้แบบประเมินประโยชน์หรือผลกระทบการให้บริการวิชาการแก่สังคม สำหรับผู้เข้าร่วมโครงการ (วบ. 004) และสำหรับผู้รับผิดชอบโครงการ (วบ. 005) โดยมีการประเมินผลที่เกิดกับนักศึกษา อาจารย์ และบุคลากรผู้ให้บริการทั้งในด้านการนำความรู้ความเชี่ยวชาญไปใช้ประโยชน์ การสื่อสาร การชี้แจงแนะนำให้ผู้รับบริการและประชาชน

22. มีการนำผลการประเมินการให้บริการวิชาการไปพัฒนาคุณภาพมาตรฐานของการให้บริการระบบและกลไกการให้บริการวิชาการ ซึ่งประกอบด้วยรูปแบบการให้บริการ ขอบเขตการให้บริการ ซึ่งรวมทั้งการควบคุม กำกับคุณภาพของการให้บริการโดยจัดให้มีระบบการให้ข้อมูลที่ชัดเจนตรวจสอบได้

23. การสรุปผลความสำเร็จของโครงการบริการวิชาการต้องประเมินผลตามวัตถุประสงค์และตัวชี้วัดความสำเร็จของโครงการที่กำหนดไว้

24. เมื่อสิ้นสุดโครงการผู้รับผิดชอบโครงการต้องรายงานผลการดำเนินงานตามโครงการสรุปเป็นรูปเล่ม จำนวน 3 เล่ม พร้อมแผ่นบันทึกข้อมูลโครงการ จำนวน 1 แผ่น ตามรูปแบบที่สถาบันวิจัยและพัฒนากำหนด ภายใน 30 วัน

25. มีการพัฒนาความรู้ที่ได้จากการให้บริการวิชาการและถ่ายทอดความรู้สู่บุคลากรภายในมหาวิทยาลัยและเผยแพร่สู่สาธารณชน ซึ่งความรู้ที่ให้บริการวิชาการส่งเสริมให้เกิดกระบวนการในการถ่ายทอดความรู้สู่บุคลากรภายในมหาวิทยาลัย ซึ่งรวมทั้งผู้เรียนด้วยจัดให้มีการแลกเปลี่ยนความคิดและเผยแพร่ ประสบการณ์ในการให้บริการผ่านทางสื่อการเรียนรู้ต่าง ๆ รวมทั้งจัดทำฐานข้อมูลการบริการวิชาการเผยแพร่สู่สาธารณะ

มีการประเมินทั้ง 3 ด้าน ดังตารางต่อไปนี้

มิติการประเมินแต่ละโครงการ	กลุ่มเป้าหมาย	
	ครู/อาจารย์/นักวิชาการ/นิสิต นักศึกษา	ชาวบ้าน/ชุมชน/สังคม
1) ความรู้ความเข้าใจของกลุ่มเป้าหมาย	ไม่น้อยกว่าร้อยละ 90	ไม่น้อยกว่าร้อยละ 75
2) ความพึงพอใจของกลุ่มเป้าหมาย	ไม่น้อยกว่าร้อยละ 80	ไม่น้อยกว่าร้อยละ 75
3) การนำความรู้ไปใช้ของกลุ่มเป้าหมาย	ไม่น้อยกว่าร้อยละ 75	ไม่น้อยกว่าร้อยละ 65

รายละเอียดขั้นตอนในการเบิก-จ่ายงบประมาณ

1. ขออนุมัติยืมเงินทรองจ่าย
 - 1) จัดทำสัญญายืมเงินทรองจ่าย
 - 2) จัดทำบันทึกขออนุมัติยืมเงิน + แนบสัญญายืมเงิน + แนบโครงการที่อนุมัติ
2. ดำเนินโครงการ ดำเนินงานตามแผนงานที่กำหนด เพื่อบรรลุตามเป้าหมายของโครงการ
3. ขออนุมัติเบิกจ่ายเงินค่าใช้จ่ายในการดำเนินโครงการ
 - 1) จัดทำบันทึกขออนุมัติเบิกจ่ายเงิน ค่าใช้จ่ายโครงการ
 - 2) จัดทำรายละเอียดการใช้จ่ายงบประมาณ (ตามแบบฟอร์มของมหาวิทยาลัย โดยแยกเป็นค่าตอบแทน ค่าวัสดุ หรือค่าใช้จ่ายอื่น เป็นต้น)
- 3) หัวหน้าโครงการหรือผู้รับผิดชอบโครงการ ลงนามรับรองปีล จ่ายเงินทรองแล้ว
- 4) จัดส่งเอกสารประกอบการขออนุมัติเบิกจ่ายให้ฝ่ายการเงินเพื่อดำเนินการต่อไป
4. การให้บริการทางวิชาการแก่สังคมที่มีเงินรายได้เกิดขึ้นจากผู้รับบริการให้นำส่งที่กองคลังของมหาวิทยาลัยภายในระยะเวลาที่จะดำเนินการโครงการบริการทางวิชาการแก่สังคมที่กำหนดไว้
5. การให้บริการทางวิชาการแก่สังคมที่ได้รับทุนหรืองบประมาณสนับสนุนจากแหล่งทุนภายนอกให้ผู้รับผิดชอบนำเงินทุนหรืองบประมาณทั้งหมดส่งมอบให้กับงานคลังและให้งานคลังนำเงินร้อยละ 20 ของเงินทุนทั้งหมดเข้าเป็นเงินรายได้ของมหาวิทยาลัย
6. การรับ-จ่าย เงินค่าลงทะเบียนในการให้บริการทางวิชาการแก่สังคมให้ปฏิบัติ ดังนี้
 - 1) การเก็บเงินค่าลงทะเบียนในการให้บริการทางวิชาการแก่สังคมให้อยู่ในดุลพินิจของคณะกรรมการบริหารงานบริการวิชาการให้ความเห็นชอบหรือเป็นไปตามข้อตกลงระหว่างมหาวิทยาลัยกับบุคคลหรือหน่วยงานที่รับบริการ
 - 2) การรับ-จ่ายเงินค่าลงทะเบียนในการให้บริการทางวิชาการแก่สังคมให้อยู่ในความรับผิดชอบของงานคลังของมหาวิทยาลัย ในการเก็บเงินค่าลงทะเบียนให้เก็บในอัตราที่กำหนดไว้ในแต่ละโครงการ โดยเงินร้อยละ 20 ของเงินค่าลงทะเบียนจัดเป็นรายได้ของมหาวิทยาลัย ส่วนร้อยละ 80 ให้ผู้รับผิดชอบนำไปบริหารจัดการให้เกิดประสิทธิภาพและประสิทธิผล และเป็นไปตามระเบียบของทางราชการ
 - 3) ให้ผู้รับผิดชอบโครงการต้องส่งหลักฐานการเบิกจ่ายเงินที่งานคลังของมหาวิทยาลัย และให้เป็นไปตามระเบียบของทางราชการกำหนด
 - 4) นำส่งเงินรายได้และรายงานการเงินการให้บริการวิชาการ กรณีมีการเรียกเก็บค่าลงทะเบียน และมีรับเงินสนับสนุนกิจกรรม / โครงการ ไม่ว่าจะเป็นการรับเงินสด หรือรับโอนทางธนาคาร จะต้องออกใบเสร็จรับเงินไว้เป็นหลักฐานตามแบบของมหาวิทยาลัยกำหนดเท่านั้นและจะต้องดำเนินการตามขั้นตอนดังนี้

ส่วนที่ 4

การจัดทำข้อเสนอโครงการบริการวิชาการ

1. ขั้นตอน/กระบวนการจัดทำข้อเสนอโครงการ

เมื่อคณะ/หน่วยงานในมหาวิทยาลัยได้รับการจัดสรรงบประมาณและรายชื่อโครงการบริการวิชาการที่ผ่านการพิจารณาจากคณะกรรมการบริหารงานบริการวิชาการแล้ว หน่วยงานต่าง ๆ จำเป็นต้องดำเนินการจัดทำข้อเสนอโครงการตามแผนที่กำหนดไว้ในโครงการ โดยให้ผู้รับผิดชอบโครงการของหน่วยงานต่าง ๆ ขออนุมัติดำเนินโครงการโดยใช้แบบฟอร์มข้อเสนออนุมัติดำเนินโครงการบริการวิชาการ วบ. 001/4 เพื่อขออนุมัติหรืออนุญาตดำเนินงานโครงการจากหัวหน้าหน่วยงาน (คณบดี หรือ ผู้อำนวยการสำนัก/สถาบัน) เพื่อตรวจสอบงบประมาณที่ได้จัดสรร จากนั้นให้ดำเนินการตามขั้นตอนงานการขออนุมัติดำเนินโครงการบริการทางวิชาการแก่สังคม

2. ข้อเสนอแนะในการเขียนข้อเสนอโครงการ

1. ชื่อโครงการ ควรสื่อถึงการดำเนินงาน เช่น โครงการอบรม/อบรมเชิงปฏิบัติการโครงการประชุมวิชาการ/เชิงปฏิบัติการ โครงการสัมมนาทางวิชาการ/เชิงปฏิบัติการ โครงการบรรยายพิเศษ หรือชื่ออื่นที่ใกล้เคียงแล้วตามด้วยชื่อหัวเรื่องที่จะจัด

2. ผลผลิตหลัก ให้ระบุผลภายหลังการจัดโครงการแล้วเกิดผลอย่างไรโดยต้องระบุให้ชัดเจน

3. การบูรณาการโครงการกับการเรียนการสอน การวิจัย หรือการเรียนการสอนและการวิจัย

1) บูรณาการกับการเรียนการสอน ผู้รับผิดชอบโครงการต้องระบุหลักสูตร สาขาวิชา และรายวิชาอย่างชัดเจนใน มคอ.3 แผนการสอนและการประเมินผล

2) บูรณาการกับการวิจัย กรณีที่มีการดำเนินโครงการวิจัยและนำมาบริการวิชาการควรระบุชื่อโครงการวิจัย ชื่อผู้รับผิดชอบโครงการวิจัย และหน่วยงานต้นสังกัดให้ชัดเจนในรายงานโครงการบริการวิชาการฉบับสมบูรณ์

3) บูรณาการเข้ากับการเรียนการสอนและการวิจัย ให้ระบุเนื้อหาการบูรณาการในส่วนข้อ 1) และ ข้อ 2) ในรายงานโครงการบริการวิชาการฉบับสมบูรณ์ให้ชัดเจน

4. ความสอดคล้องกับระบบประกันคุณภาพ

1) ความสอดคล้องกับระบบงานประกันคุณภาพการศึกษาภายใน (สกอ.) ให้ระบุมาตรฐานตัวบ่งชี้ข้อประกอบที่ 5 ตัวบ่งชี้ 5.1 และ/หรือ ตัวบ่งชี้ 5.2 ให้ชัดเจนในขั้นตอนหรือกระบวนการทำงานในรายงานโครงการบริการวิชาการฉบับสมบูรณ์

2) ความสอดคล้องกับระบบประกันคุณภาพการศึกษาภายนอก (สมศ.) ให้ระบุมาตรฐานตัวบ่งชี้ คือ ตัวบ่งชี้ สมศ.8 ที่ต้องระบุรายละเอียดโครงการบริการวิชาการที่นำมาพัฒนาการเรียนการสอน/การวิจัย รวมทั้งระบุชื่อรายวิชา/ชื่อโครงการวิจัย ตัวบ่งชี้ สมศ. 9 ให้ระบุเป้าหมายในกระบวนการดำเนินงานตามขั้นตอน/กระบวนการของตัวบ่งชี้

5. หลักการและเหตุผล เป็นการแสดงถึงความสอดคล้องกับนโยบายและแผนยุทธศาสตร์ความจำเป็นต้องทำ ปัญหาอุปสรรคที่คาดว่าจะเกิดขึ้นหากไม่ดำเนินการโครงการ ทั้งนี้โครงการที่ได้มาจากการสำรวจความต้องการของชุมชน หรือโครงการที่ดำเนินการตามเอกลักษณ์ หรือโครงการตามพระราชดำริ ต้องระบุหรืออ้างถึงไว้ในหลักการและเหตุผลด้วย

6. วัตถุประสงค์ จะต้อง มี 2 ลักษณะ คือการพัฒนาคนและการพัฒนางาน ซึ่งจะต้องระบุให้ชัดเจนและสามารถวัดได้ เช่น เพื่อให้ผู้เข้าร่วมโครงการได้รับความรู้ ความเข้าใจ เรื่องที่ให้บริการหรือเพื่อให้ได้งานอะไร

7. กลุ่มเป้าหมาย ควรระบุประกอบด้วยใคร และจำนวนเท่าใด

8. ตัวชี้วัด อาจระบุดังนี้

เชิงปริมาณ สามารถระบุ เช่น มีผู้เข้าร่วมโครงการไม่น้อยกว่าร้อยละ 80 หรือมีผลิตภัณฑ์อย่างน้อย 1 รายการกรณีที่มีการฝึกอบรมแล้วได้ผลผลิต

เชิงคุณภาพ กำหนดเป้าหมายร้อยละของการประเมินผลการดำเนินงานโครงการ 3 มิติ ซึ่งมีความแตกต่างกันตามกลุ่มเป้าหมาย/ผู้เข้าร่วมโครงการ อาทิเช่น

1) กรณีเป็นครู/นักเรียน/นักศึกษา/นักวิชาการให้กำหนดร้อยละในการได้รับความรู้ ความเข้าใจ ไม่น้อยกว่าร้อยละ 90 หรือ มีความพึงพอใจต่อการจัดโครงการ ไม่น้อยกว่าร้อยละ 80 หรือสามารถนำความรู้ที่ได้รับไปใช้ประโยชน์ได้ไม่น้อยกว่าร้อยละ 80

2) กรณีเป็นชาวบ้าน/ชุมชน/สังคม ให้กำหนดร้อยละในการได้รับความรู้ ความเข้าใจ ไม่น้อยกว่าร้อยละ 75 หรือ มีความพึงพอใจต่อการจัดโครงการ ไม่น้อยกว่าร้อยละ 75 หรือสามารถนำความรู้ที่ได้รับไปใช้ประโยชน์ได้ ไม่น้อยกว่าร้อยละ 75

9. ระยะเวลา สถานที่ดำเนินการต้องระบุระยะเวลาเริ่มต้นและสิ้นสุดโครงการ และสถานที่จัดโครงการให้ชัดเจนเพื่อความสะดวกในการพิจารณาและติดตามประเมินผล

10. วิธีการจัด/ดำเนินงานโครงการจะต้องระบุให้ชัดเจนเป็นข้อ ๆ เช่น กรณีจัดอบรม/ประชุม/สัมมนา ต้องระบุให้สอดคล้องกับกำหนดการ เช่น บรรยายจำนวน 3 หัวข้อ ๆ ละ 2 ชั่วโมง รวมเวลา 6 ชั่วโมง และหากมีการแบ่งกลุ่มฝึกปฏิบัติจะต้องระบุว่ามีการแบ่งกลุ่มกี่กลุ่ม กลุ่มละกี่คน

11. หลักสูตรและหัวข้อในการบริการวิชาการ ควรระบุว่ามีหัวข้ออะไรบ้าง โดยจะต้องสอดคล้องกับกำหนดการและวิธีการ

12. งบประมาณ ให้เบิกจ่ายให้ถูกต้องตามระเบียบของกระทรวงการคลัง และตามเกณฑ์ที่มหาวิทยาลัยกำหนด

13. ผลที่คาดว่าจะได้รับ

ด้านผลผลิต หมายถึง ผลที่เกิดขึ้นหรือผลิตภัณฑ์ที่เกิดจากการจัดกิจกรรมต่าง ๆ ของโครงการ (เป็นรูปธรรมและเกิดขึ้นทันทีเมื่อกิจกรรมสิ้นสุดลง) หรือสิ่งที่ยังคงผลิตขึ้น ซึ่งเป็นเป้าหมายของโครงการ เช่น ผู้เข้าร่วมโครงการมีความรู้และทักษะในเรื่องที่ได้ให้บริการด้านผลลัพธ์ หมายถึง ประโยชน์ที่ได้จากผลผลิต ซึ่งเป็นวัตถุประสงค์ของโครงการ เช่น การดำเนินงานโครงการทำให้ชุมชนมีกิจกรรม/ได้รับประโยชน์ในเรื่องอะไร

ด้านผลกระทบ หมายถึง ผลประโยชน์ที่กลุ่มสังคม หรือประชาชนโดยรวมจะได้รับ เช่น การดำเนินงานโครงการก่อให้เกิดผลกระทบต่อชุมชน เกี่ยวกับทรัพยากรอะไรในชุมชน หรือด้านอะไรของชุมชน หรือวิถีชีวิตของคนในชุมชนส่วนไหน

14. การประเมินโครงการ ใช้แบบประเมินโครงการแบบ 3 มิติ เพื่อให้เป็นไปในทิศทางเดียวกัน

3. หลักเกณฑ์การจัดตั้งงบประมาณโครงการ

1. หมวดค่าตอบแทน คือ ค่าตอบแทนวิทยากร มีรายละเอียดดังนี้
 - 1) ค่าตอบแทน/ชั่วโมง แบ่งเป็น
 - กรณีวิทยากรเป็นบุคคลของรัฐ เบิกได้ไม่เกินชั่วโมงละ 600 บาท
 - กรณีวิทยากรไม่ใช่บุคคลของรัฐ เบิกได้ไม่เกินชั่วโมงละ 1,200 บาท
2. หมวดค่าใช้จ่าย ได้แก่
 - 1) ค่าอาหารกลางวันและอาหารว่าง
 - 2) ค่าเช่าเหมารถ ให้คิดรวมค่าน้ำมันในค่าเช่าเลย
 - 3) ค่าน้ำมันรถ กรณีใช้รถของมหาวิทยาลัย/ใช้ยานพาหนะส่วนตัว เบิกได้ 4 บาท/

กิโลเมตร

3. หมวดค่าวัสดุ

ให้เบิกตามความจำเป็นประหยัดและเหมาะสม โดยเป็นไปตามตามระเบียบของมหาวิทยาลัย และระเบียบกระทรวงการคลัง เช่น ค่าเครื่องเขียน ค่าแฟ้มใส่เอกสาร ค่าเอกสารประกอบการบริการ วิชาการ ค่ารายงานผล เป็นต้น

4. การดำเนินงานโครงการบริการวิชาการ

ต้องดำเนินการให้ครบถ้วนอย่างเป็นขั้นตอนตามหลัก PDCA ซึ่งประกอบด้วย การวางแผน (Plan) การดำเนินงานและเก็บข้อมูล (Do) การประเมินคุณภาพ (Check) และการเสนอแนวทางปรับปรุง (Act) โดยสามารถแบ่งได้ 3 ขั้นตอน ดังนี้

1. การเตรียมการ มีการดำเนินงานในกรณีการเตรียมการบริการฝึกอบรม ได้แก่ ประสาน เชิญวิทยากร/กลุ่มเป้าหมาย ขออนุญาตจัดซื้อ-จ้าง (กรณีจำเป็นต้องใช้วัสดุอุปกรณ์ในการดำเนินงาน) ขออนุญาตไปราชการ/จัดเตรียมพาหนะ ขออนุญาตใช้สถานที่ (กรณีต้องใช้สถานที่ของหน่วยงานอื่น) ขออนุญาตพานักศึกษาออกนอกสถานที่ และขอยืมเงินทดรองจ่าย ทั้งนี้ในแต่ละโครงการอาจมีการดำเนินงานอื่น ๆ ในการเตรียมการ เช่น การทำบันทึกตกลงความร่วมมือ (MOU) ด้านบริการวิชาการ ระหว่างมหาวิทยาลัยกับชุมชน/ภาครัฐ/ภาคเอกชน หรือหน่วยงานที่เกี่ยวข้อง

2. ระหว่างดำเนินโครงการ มีการดำเนินการ ได้แก่ ประเมินความรู้เบื้องต้นของผู้รับบริการ (ใช้แบบทดสอบก่อนเรียน/ฝึกอบรม) ปฏิบัติกิจกรรมตามกำหนดการ/แผนการดำเนินงานโครงการที่กำหนดไว้

3. หลังดำเนินโครงการ มีการดำเนินการ ได้แก่ ทำหนังสือขอบคุณวิทยากร ส่งหลักฐานการจัดซื้อ-จ้างและค่าใช้จ่ายดำเนินงานโครงการ สรุปและถอดบทเรียนจากการดำเนินงานบริการวิชาการ เพื่อให้เกิดเป็นองค์ความรู้ สำหรับนำไปใช้บูรณาการกับการเรียนการสอน และการวิจัยหรือนำไปเผยแพร่ต่อไป

ส่วนที่ 5

แนวทางการบูรณาการงานบริการวิชาการกับการเรียนการสอน และการวิจัย

แนวคิดและกระบวนการบูรณาการงานบริการทางวิชาการแก่สังคม

จากความสำคัญที่กำหนดให้งานบริการทางวิชาการที่ดำเนินงานในสถาบันอุดมศึกษาจะต้องมีการบูรณาการกับการเรียนการสอน การวิจัยหรือการเรียนการสอนและการวิจัย จึงมีแนวทางและกระบวนการที่จะสามารถนำไปประยุกต์ใช้ในการบูรณาการกับงานทั้ง 2 ได้ดังนี้ (ภาพที่ 1)

1. จัดให้มีเครือข่ายการให้บริการทางวิชาการแก่สังคม โดยร่วมกับวิทยาการทั้งภายในและภายนอกหน่วยงานในการร่วมให้บริการทางวิชาการเพื่อส่งเสริมให้เกิดความร่วมมือเกิดเครือข่ายและการบูรณาการแบบ สหวิชาการระหว่างสาขาวิชา/ภาควิชาจนถึงคณะ

2. จัดให้มีนักศึกษาในรายวิชาที่เกี่ยวข้องกับการให้บริการทางวิชาการร่วมดำเนินโครงการเพื่อการเรียนรู้ของนักศึกษาจากประสบการณ์จริง จากการให้บริการทางวิชาการและนำประสบการณ์ดังกล่าวมาต่อยอดความรู้ในชั้นเรียนในเชิงทฤษฎี

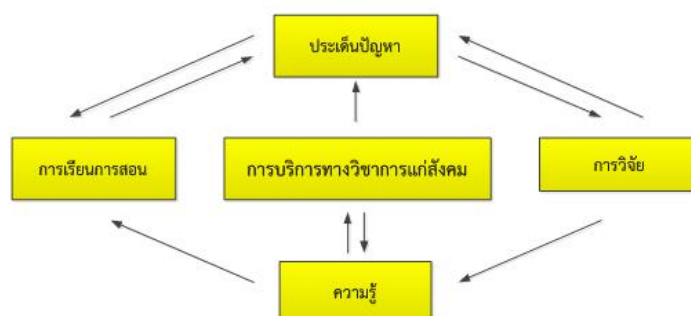
3. นำประเด็นปัญหา ความรู้ และประสบการณ์จากการให้บริการทางวิชาการแก่สังคมหรือจากผู้รับบริการมาต่อยอดไปสู่การพัฒนาองค์ความรู้ใหม่ในรายวิชาที่สอนหรือกำหนดเป็นหัวข้อวิจัยหรือเป็นกรณีศึกษาสำหรับนักศึกษาในชั้นเรียน

4. นำผลจากการวิจัยไปถ่ายทอดสู่การนำไปใช้ประโยชน์จริง ผ่านกระบวนการให้บริการทางวิชาการโดยใส่เนื้อหาและผลการวิจัยในเอกสารประกอบการให้บริการทางวิชาการ

5. จัดทำ มคอ.3 ระบุกิจกรรมการบริการทางวิชาการในแผนการบริหารการสอน โดยกำหนดให้นักศึกษานำองค์ความรู้จากประสบการณ์ที่ได้จากรายวิชาที่เรียนนำไปสร้างสรรค์สู่การให้บริการทางวิชาการแก่สังคมโดยไปจัดทำเป็นโครงการหรือกิจกรรมที่เป็นประโยชน์ต่อชุมชน โดยระบุอ้างอิงถึงชื่อโครงการ/กิจกรรมการบริการวิชาการ

6. การบูรณาการงานบริการวิชาการกับการเรียนการสอนต้องมีหลักฐานอย่างน้อยประกอบด้วย การประมวลการสอน การสรุปผลสิ่งที่ได้จากการบริการทางวิชาการที่จะนำมาพัฒนาการเรียนการสอน ภาพถ่าย แฟ้มงาน หนังสือขอบคุณ ตลอดจนชิ้นงาน เป็นต้น

7. การบูรณาการงานบริการทางวิชาการกับการวิจัยต้องมีหลักฐานประกอบด้วย รายงานผลการวิจัย การประเมินผล การนำไปใช้ประโยชน์ ผลงาน/ชิ้นงาน หรือสื่ออื่น ๆ เป็นต้น



ภาพที่ 1 แนวคิดและกระบวนการบูรณาการงานบริการวิชาการ

แนวทางการนำงานบริการทางวิชาการแก่สังคมมาบูรณาการกับการเรียนการสอน

1. วัตถุประสงค์

เพื่อให้การบริการวิชาการมีความเชื่อมโยงกับการจัดการเรียนการสอน โดยให้ผู้สอนนำความรู้จากประสบการณ์จริงมาพัฒนาการจัดการเรียนการสอน รวมทั้งเพื่อให้นักศึกษาเกิดการเรียนรู้จากสถานการณ์จริง และได้ใช้ความรู้ไปให้บริการวิชาการกับสังคม

2. แนวปฏิบัติ

- 1) กำหนดให้นักศึกษาในรายวิชาที่เกี่ยวข้องกับการบริการวิชาการเป็นวิทยากรผู้ช่วย ผู้นำกิจกรรมตอบปัญหาและช่วยฝึกปฏิบัติหรือร่วมจัดนิทรรศการ
- 2) สอดแทรกเนื้อหาความต้องการแก้ปัญหาของผู้รับบริการวิชาการเป็นตัวอย่างกรณีศึกษาหรือบทเรียนในขณะจัดการเรียนการสอนเพื่อกระตุ้นนักศึกษา
- 3) ปรับลำดับหัวข้อการสอนของรายวิชาในแผนการบริหารการสอนทั้งในส่วนภาคทฤษฎี/ภาคปฏิบัติ รวมทั้งการมอบหมายให้นักศึกษาค้นคว้าข้อมูลเพิ่มเติม เพื่อเตรียมออกแบบงานให้บริการทางวิชาการให้มีความสอดคล้องกับงานที่มอบหมายในรายวิชา
- 4) สนับสนุนให้นักศึกษาดำเนินการให้บริการทางวิชาการภายใต้การดูแลของอาจารย์ผู้สอนตามความเหมาะสม (ถ้ามี)

3. รูปแบบ/ลักษณะ/วิธีการบูรณาการงานบริการทางวิชาการแก่สังคมกับการเรียนการสอนสามารถดำเนินการได้ 2 รูปแบบ/วิธี ดังนี้

แบบที่ 1 การนำองค์ความรู้และประสบการณ์ที่ได้จากการบริการทางวิชาการมาประยุกต์ใช้ในรายวิชาที่มีเนื้อหาสอดคล้อง โดยดำเนินการ ดังนี้

- 1) ระบุกิจกรรมการบูรณาการใน มคอ.3 หมวดที่ 5 แผนการสอนและการประเมินผล
- 2) ดำเนินการจัดการเรียนการสอนตามกิจกรรม (การถ่ายทอดและปฏิบัติ) โดยให้นักศึกษาลงมือปฏิบัติ ศึกษา ค้นคว้าทดลอง ฯลฯ ร่วมกับชุมชนที่เป็นกลุ่มเป้าหมายในการบริการวิชาการ
- 3) วัดและประเมินผลการเรียนรู้ โดยอาจารย์สังเกตพฤติกรรม รวมทั้งดำเนินการวัดและประเมินผลการเรียนรู้ของนักศึกษา
- 4) ผู้สอนกับนักศึกษาร่วมกับกลุ่มรับบริการดำเนินการถอดบทเรียนการบริการวิชาการเพื่อพัฒนาความร่วมมือหรือหาแนวทางพัฒนางานบริการวิชาการต่อไป

แบบที่ 2 แบบให้นักศึกษามีส่วนร่วมในการบริการวิชาการ/นักศึกษาสามารถถ่ายทอดความรู้ที่ได้จากการบริการวิชาการได้ด้วยตนเอง มีขั้นตอนและวิธีการดำเนินการ ดังนี้

- 1) กำหนดโครงการ/กิจกรรมการบริการวิชาการและพิจารณารายวิชาที่สอดคล้องกับความรู้จากการบริการวิชาการ/อาจเปิดรายวิชาใหม่จากองค์ความรู้ที่ได้จากการบริการวิชาการ
- 2) ระบุกิจกรรมการบูรณาการใน มคอ.3 หมวดที่ 5 แผนการสอนและการประเมินผล
- 3) ฝึกปฏิบัตินักศึกษา โดยให้นักศึกษาค้นคว้าและเรียนรู้ เพื่ออธิบายสถานการณ์พร้อมทั้งการค้นพบองค์ความรู้/เทคนิคการบริการวิชาการด้วยการปฏิบัติจริง จนสามารถถ่ายทอดความรู้ได้

4) มอบหมายงานให้นักศึกษามีส่วนร่วมในโครงการ/กิจกรรมการบริการวิชาการกับชุมชน เช่น ร่วมเป็นผู้ช่วยวิทยากร หรือ ให้ลงพื้นที่ชุมชนดำเนินงานบริการทางวิชาการ โดยให้นักศึกษาเป็นผู้ถ่ายทอดวิธีการ/เทคนิคเอง

5) วัดและประเมินผลการเรียนรู้ โดยให้นักศึกษาประเมินผลงานตนเอง รวมทั้งจัดทำรายงานสรุปผลการดำเนินงานโครงการ/กิจกรรมการบริการวิชาการ และให้สังเกตสังเกตพฤติกรรมรวมทั้งวัดและประเมินผลจากผลงานนักศึกษา

6) ผู้สอนกับนักศึกษาร่วมกับกลุ่มรับบริการดำเนินการถอดบทเรียนการบริการวิชาการเพื่อพัฒนาร่วมมือหรือแนวทางพัฒนางานบริการวิชาการต่อไป

แนวทางการดำเนินงานบริการทางวิชาการแก่สังคมมาบูรณาการกับการวิจัย

1. **วัตถุประสงค์** เพื่อให้การบริการวิชาการมีความเชื่อมโยงกับการวิจัยโดยสามารถนำผลงานวิจัยไปสู่การแก้ปัญหาหรือก่อให้เกิดประโยชน์กับชุมชนอย่างเป็นรูปธรรม และเพื่อให้ผู้สอนนำองค์ความรู้หรือประเด็นปัญหาที่พบระหว่างการให้บริการวิชาการ มาพัฒนาหรือสร้างเป็นโจทย์

2. แนวปฏิบัติ

1) การให้บริการวิชาการควรใส่เนื้อหาและผลงานวิจัยลงในเอกสารประกอบการบริการทางวิชาการแก่สังคม

2) นำปัญหาที่ได้รับทราบจากผู้รับบริการวิชาการ หรือจากการให้บริการทางวิชาการแก่สังคมมากำหนดเป็นหัวข้อวิจัยหรือหัวข้อปัญหาพิเศษของนักศึกษาในวิชาเรียน

3) รูปแบบ/ลักษณะ/วิธีการบูรณาการงานบริการวิชาการกับการวิจัยสามารถดำเนินการได้ 2 รูปแบบ/วิธี ดังนี้

แบบที่ 1 การนำองค์ความรู้/ผลงานวิจัยไปให้บริการวิชาการกับชุมชน/กลุ่มเป้าหมาย มีขั้นตอนและวิธีการดำเนินงาน ดังนี้

1) เขียนวัตถุประสงค์การวิจัยในโครงการให้ชัดเจนว่าจะนำผลส่วนใดของงานวิจัยไปใช้ประโยชน์กับกลุ่มเป้าหมายอย่างไรและกับกลุ่มไหน

2) ระหว่างการดำเนินงานที่มีการนำผลงานวิจัยไปบริการวิชาการกับชุมชน/กลุ่มเป้าหมายให้ทำการบันทึกการประชุมการติดต่อประสานงาน ตลอดระยะเวลาดำเนินงาน

3) ให้คำปรึกษา แนะนำ และติดตามการนำผลงานวิจัยไปใช้ประโยชน์ในพื้นที่จริงโดยการบันทึกภาพและจัดทำรายงาน

4) ให้ชุมชน/หน่วยงาน/กลุ่มเป้าหมายที่รับบริการวิชาการจากผลงานวิจัยลงนามในบันทึกหรือทำหนังสือยืนยันการนำไปใช้ประโยชน์

5) ดำเนินการติดตามและประเมินผลการนำองค์ความรู้จากงานวิจัยไปใช้จริงจากชุมชน

แบบที่ 2 การสร้างโจทย์วิจัยจากประเด็นปัญหาที่พบระหว่างการบริการวิชาการมีขั้นตอนและวิธีการดำเนินงาน ดังนี้

1) นำประเด็น ข้อสงสัยปัญหา ที่เกิดขึ้นในระหว่างการให้บริการวิชาการมาวิเคราะห์

2) พัฒนาโจทย์วิจัยขนาดเล็กหลาย ๆ หัวข้อที่สามารถดำเนินการวิจัยให้แล้วเสร็จในปีเดียวกันซึ่งอาจารย์สามารถดำเนินการวิจัยเอง หรืออาจนำโจทย์วิจัยมาบูรณาการกับการเรียนการสอนโดยมอบหมายโจทย์วิจัยที่เป็นหัวข้อย่อยให้นักศึกษาได้ทำปัญหาพิเศษ เพื่อให้เกิดการเรียนรู้กระบวนการวิจัย

3) ดำเนินงานวิจัยหากต้องลงไปทำงานวิจัยหรือรวบรวมข้อมูลการวิจัยเพิ่มเติมข้อมูลลงในพื้นที่/กับกลุ่มเป้าหมายให้ทำการสรุปหรือจัดบันทึก ประสานงาน/ปรึกษาหารือกับชุมชน

4) เมื่องานวิจัยเสร็จสิ้นแล้วนำองค์ความรู้/ผลงานวิจัยไปบริการวิชาการตามขั้นตอนของแบบที่ 1 ต่อไป

5) ดำเนินการติดตามและประเมินผลการนำองค์ความรู้จากงานวิจัยไปใช้จริงจากชุมชน

ส่วนที่ 6

การติดตามและประเมินผลสำเร็จของการบูรณาการโครงการบริการวิชาการ

เมื่อหน่วยงานและผู้รับผิดชอบดำเนินการโครงการบริการวิชาการเสร็จสิ้น และได้จัดทำรายงานสรุปผลการดำเนินงานโครงการแล้ว ผู้รับผิดชอบโครงการควรจะดำเนินการติดตามผลจากการจัดโครงการภายหลังเสร็จสิ้นเพื่อติดตามและประเมินผลกระทบที่เกิดขึ้นกับผู้เข้าร่วมโครงการ/ชุมชน/องค์กรหรือหน่วยงานผู้รับบริการ

การติดตามและประเมินผลสำเร็จของการบูรณาการโครงการบริการวิชาการ

การติดตามและประเมินผลสำเร็จการบูรณาการโครงการควรดำเนินการหลังเสร็จสิ้นโครงการแล้วอย่างน้อย 1 เดือน แต่ไม่ควรเกิน 3 เดือน ซึ่งสามารถแบ่งได้เป็น 3 ส่วน คือ

1. ส่วนของผู้จัดทำโครงการ ดำเนินการติดตามและประเมินผลความสำเร็จในประเด็นการบูรณาการงานบริการวิชาการกับการเรียนการสอนและงานวิจัย เช่น การการนำไปต่อยอดสู่งานวิจัย การเขียนเป็นตำรา/หนังสือ/บทความ การจัดให้เป็นส่วนหนึ่งของรายวิชาที่สอนโดยใช้แบบฟอร์ม วบ.003

2. ส่วนของผู้รับบริการ จะติดตามในประเด็นของการนำไปใช้ประโยชน์จริงและสามารถเสริมสร้างความเข้มแข็งแก่ชุมชน ผลกระทบที่ต่อเนื่องจากการเข้าร่วมโครงการ เช่น การนำไปประกอบอาชีพเพื่อสร้างรายได้ สภาพความเป็นอยู่ที่ดีขึ้น ชุมชนเกิดการรวมกลุ่ม มีการดำเนินงานที่ต้องเกิดการเรียนรู้ร่วมกันในชุมชนความสามารถในการพึ่งพาตนเองได้ สำหรับผู้เข้าร่วมโครงการ (วบ. 004) และ (วบ. 005)

3. ส่วนของผลกระทบจากการดำเนินงานโครงการต่อสังคม จะติดตามในประเด็นของการขึ้นนำและแก้ไขปัญหาสังคมทั้งภายในมหาวิทยาลัยและภายนอก เช่น การแก้ไขปัญหาเสพติด การแก้ไขปัญหาความขัดแย้ง การสร้างสังคมสันติสุขและความปรองดอง การแก้ไขปัญหาสิ่งแวดล้อมและพลังงาน การส่งเสริมและสืบสานโครงการอันเนื่องมาจากพระราชดำริ การส่งเสริมความรักชาติ

โดยแนวทางการติดตามผลในส่วนของผู้รับบริการและส่วนของผลกระทบ สามารถดำเนินงานได้หลายรูปแบบขึ้นอยู่กับความเหมาะสมในเรื่องบุคลากร งบประมาณ และระยะเวลา ดังนี้

1. การลงพื้นที่สอบถามข้อมูลจากกลุ่มตัวอย่างเข้าร่วมโครงการ
2. การส่งแบบสอบถามทางไปรษณีย์/อีเมล/อื่นๆ ไปยังกลุ่มตัวอย่างผู้เข้าร่วมโครงการ
3. การสอบถามข้อมูลทางโทรศัพท์จากกลุ่มตัวอย่างผู้เข้าร่วมโครงการ

ทั้งนี้เพื่อการให้การดำเนินงานติดตามและประเมินผลสำเร็จการบูรณาการโครงการบริการวิชาการเป็นไปในทิศทางเดียวกันทั้งมหาวิทยาลัย หน่วยงานต่าง ๆ สามารถเก็บข้อมูลหลักฐานการดำเนินงานติดตามได้ตามแบบฟอร์มที่สถาบันวิจัยและพัฒนาได้เสนอไว้

ส่วนที่ 7

การจัดทำรายงานสรุปผลโครงการบริการวิชาการ

เพื่อให้การรายงานผลโครงการบริการวิชาการเป็นไปในรูปแบบเดียวกัน สถาบันวิจัยและพัฒนา มหาวิทยาลัยราชภัฏเพชรบูรณ์ ได้กำหนดหัวข้อการทำสรุปเล่มรายงานสรุปผลโครงการ ประกอบด้วยเอกสารต่างๆ ดังต่อไปนี้

บทสรุปผู้บริหาร

สรุปการดำเนินงานที่มีการบูรณาการบริการวิชาการที่เข้ากับการเรียนการสอน การวิจัย หรือการเรียนการสอนและการวิจัย

ส่วนที่ 1 ส่วนนำ

- 1.1 การสำรวจความต้องการรับบริการวิชาการแก่สังคม
- 1.2 ชื่อโครงการ/หน่วยงานที่รับผิดชอบ
- 1.3 หลักการและเหตุผล
- 1.4 วัตถุประสงค์ของโครงการ
- 1.5 ตัวชี้วัดความสำเร็จ/เป้าหมาย

ส่วนที่ 2 วิธีดำเนินการ

- 2.1 กลุ่มเป้าหมาย
- 2.2 ระยะเวลาการดำเนินโครงการ (ให้ระบุวัน/เดือน/ปี)
- 2.3 สถานที่การจัดโครงการ
- 2.4 เครื่องมือที่ใช้ในการเก็บข้อมูล
- 2.5 วิธีการเก็บดำเนินงาน
- 2.6 การวิเคราะห์ข้อมูล

ส่วนที่ 3 ผลการวิเคราะห์ข้อมูล

ส่วนที่ 4 สรุปผลการดำเนินการ

- 3.1 สรุปผลการดำเนินงานโครงการ
- 3.2 ความสำเร็จของโครงการตามวัตถุประสงค์/ตัวชี้วัดความสำเร็จที่กำหนดไว้
- 3.3 ปัญหา/อุปสรรค
- 3.4 ข้อเสนอแนะ


ส่วนที่ 5 เอกสารประกอบการดำเนินงานโครงการ

- 5.1 แบบเสนอโครงการที่ได้รับการอนุมัติเรียบร้อยแล้ว
- 5.2 เอกสาร มคอ. 3 (เนื้อหารายวิชาที่เกี่ยวข้องกับโครงการบริการวิชาการที่จัดขึ้น)
- 5.3 เอกสารงานวิจัยที่เกี่ยวข้องที่ได้รับจากโครงการบริการวิชาการที่นำไปต่อยอดสู่งานวิจัย
- 5.4 ผลสำเร็จของการบูรณาการบริการวิชาการแก่สังคมกับการเรียนการสอน หรือการวิจัย หรือการเรียนการสอนและการวิจัย (วบ. 003)
- 5.5 ผลการประเมินประโยชน์หรือผลกระทบการให้บริการวิชาการแก่สังคม ของมหาวิทยาลัยราชภัฏเพชรบูรณ์ (สำหรับผู้เข้าร่วมโครงการ) (วบ. 004)

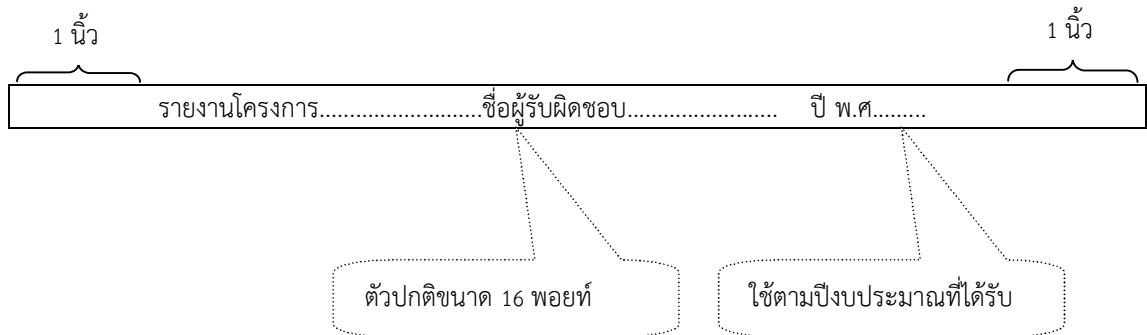
- 5.6 แบบสรุปข้อมูลการประเมินประโยชน์หรือผลกระทบการให้บริการวิชาการแก่สังคม
ของมหาวิทยาลัยราชภัฏเพชรบูรณ์ (สำหรับผู้รับผิดชอบโครงการ) (วบ. 005)
- 5.7 บันทึกตกลงความร่วมมือ (MOU) หรือหลักฐานที่แสดงถึงความร่วมมือกับชุมชน
- 5.8 เอกสารเผยแพร่ เช่น เอกสารเผยแพร่บนเว็บไซต์ ใบปลิว แผ่นพับ หนังสือหลักสูตร
- 5.9 เอกสารการพัฒนาตามอัตลักษณ์และวัฒนธรรมของชุมชนหรือองค์กร
- 5.10 ใบรายชื่อลงนามผู้เข้าร่วมโครงการ
- 5.11 เอกสารประกอบการอบรม
- 5.12 แบบประเมินโครงการ
- 5.13 ภาพกิจกรรม (ก่อนดำเนินโครงการ/ระหว่างดำเนินงาน/ และเมื่อสิ้นสุดโครงการ)
- 5.14 เอกสารอื่น ๆ ที่เกี่ยวข้อง

ปกรายงานโครงการบริการวิชาการแก่สังคม

(ตัวอย่างปกนอก และ ปกใน)

	1 นิ้ว
<p>รายงานโครงการบริการวิชาการ</p>	
ตัวเข้มขนาด 22 พอยท์	
ชื่อเรื่อง.....	
<div style="border: 1px dashed black; width: 80%; margin: 0 auto; height: 150px; display: flex; align-items: center; justify-content: center;"> <p>รูปภาพกิจกรรม/โครงการ</p> </div>	
ตัวเข้มขนาด 20 พอยท์	
ชื่อ.....สกุล.....	
สาขา.....คณะ.....	
มหาวิทยาลัยราชภัฏเพชรบูรณ์	
ประจำปีงบประมาณ	
1 นิ้ว	

สันปกรายงาน



การตั้งค่ากระดาษเนื้อหารายงาน

กระดาษพิมพ์ขนาด A4

ตั้งระยะขอบ ดังนี้

บน : 1.5 นิ้ว ล่าง : 1 นิ้ว

ซ้าย : 1.5 นิ้ว ขวา : 1 นิ้ว

หมายเหตุ: สีของปกเล่มรายงานโครงการบริการวิชาการ ประจำปีงบประมาณ ให้จัดทำตามสถาบันวิจัยและพัฒนากำหนด

สารบัญ

ตัวเข้มขนาด 20 พอยท์

ตัวเลขหลักหน่วยตรง

สระ ๑

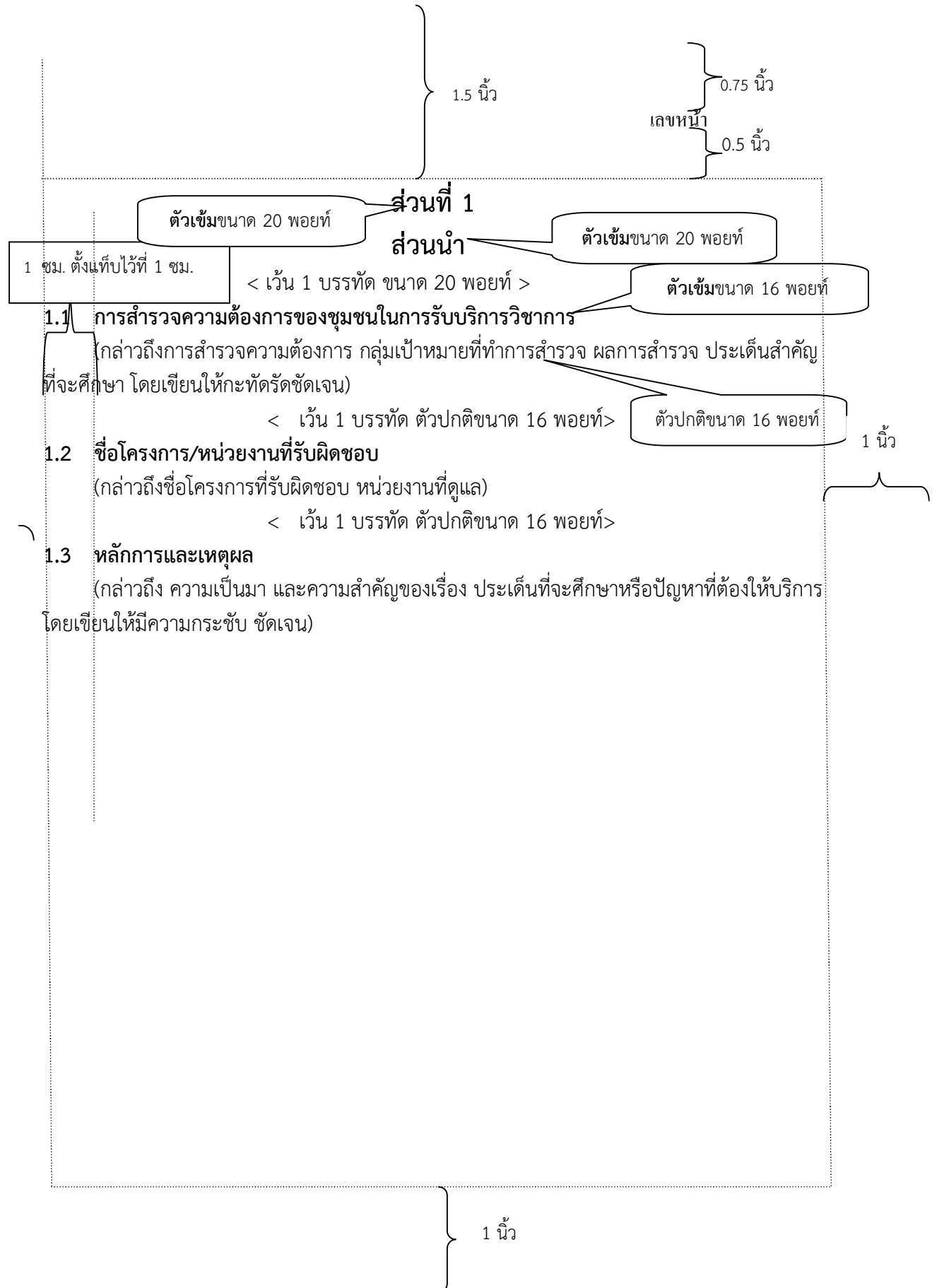
< เว้น 1 บรรทัด ขนาด 18 พอยท์>

หน้า

บทสรุปผู้บริหาร	ก
สรุปการดำเนินงานที่มีการบูรณาการบริการวิชาการที่เข้ากับการเรียนการสอน การวิจัย หรือการ เรียนการสอนและการวิจัย.....	ข
ส่วนที่ 1 ส่วนนำ.....	1
1.1 การสำรวจความต้องการของชุมชนในการรับบริการวิชาการ.....	1
1.2 ชื่อโครงการ/หน่วยงานที่รับผิดชอบ	2
1.3 หลักการและเหตุผล.....	2
1.4 วัตถุประสงค์ของโครงการ.....	3
1.5 ตัวชี้วัดความสำเร็จ	3
1.6 เป้าหมาย.....	4
ส่วนที่ 2 วิธีดำเนินการ	5
2.1 กลุ่มเป้าหมาย	5
2.2 ระยะเวลาการดำเนินโครงการ	5
2.3 สถานที่การจัดโครงการ	6
2.4 เครื่องมือที่ใช้ในการเก็บข้อมูล.....	6
2.5 วิธีการเก็บดำเนินงาน	6
2.6 การวิเคราะห์ข้อมูล.....	6
ส่วนที่ 3 ผลการดำเนินงาน.....	6
ส่วนที่ 4 สรุปผลการดำเนินการ.....	7
4.1 สรุปผลการดำเนินงานโครงการ.....	7
4.2 ความสำเร็จของโครงการตามวัตถุประสงค์/ตัวชี้วัดความสำเร็จที่กำหนดไว้.....	10
4.3 ปัญหา/อุปสรรค.....	13
4.4 ข้อเสนอแนะ.....	13
ส่วนที่ 5 เอกสารประกอบการดำเนินโครงการ.....	20
5.1 แบบเสนอโครงการที่ได้รับการอนุมัติเรียบร้อยแล้ว	20
5.2 เอกสารการบูรณาการกับการเรียนการสอน (มคอ.3 รหัสวิชา.....รายวิชา.....)	26
5.3 เอกสารการบูรณาการเข้ากับงานวิจัย.....	26
5.4 ความสำเร็จของการบูรณาการบริการวิชาการแก่สังคมกับการเรียนการสอน หรือการ วิจัย หรือการเรียนการสอนและการวิจัย (วบ.003).....	28
5.5 ผลการประเมินประโยชน์หรือผลกระทบการให้บริการวิชาการแก่สังคม ของ มหาวิทยาลัยราชภัฏเพชรบูรณ์ (สำหรับผู้เข้าร่วมโครงการ) (วบ. 004).....	28
5.6 แบบสรุปข้อมูลการประเมินประโยชน์หรือผลกระทบการให้บริการวิชาการแก่สังคม ของมหาวิทยาลัยราชภัฏเพชรบูรณ์ (สำหรับผู้รับผิดชอบโครงการ) (วบ. 005).....	28

ตั้งแท็บไปที่ 2 ซม.

ตั้งแท็บไปที่ 3 ซม.



ภาพประกอบกิจกรรมโครงการ

(ตัวอย่างการจัดวางรูป)

..... (เนื้อความที่บรรยายมาก่อน).....

(เว้น 1 บรรทัด ตัวปกติขนาด 16 พอยท์)



ภาพที่ 1 วิทยากรบรรยายการพัฒนาผลิตภัณฑ์หัตถกรรมเครื่องตกแต่งบ้านที่ทำจากต้นกก

(เว้น 1 บรรทัด ขนาด 16 พอยท์)



ภาพที่ 2 ผู้เข้าร่วมโครงการร่วมใจกันขนก้อนหินเพื่อทำฝายชะลอน้ำในบริเวณป่าชุมชน
บ้านพัฒนารพงษ์ ต. ริมสีม่วง อ. เขาค้อ จ. เพชรบูรณ์

ส่วนที่ 8

ประกาศมหาวิทยาลัยราชภัฏเพชรบูรณ์ ว่าด้วยหลักเกณฑ์การให้บริการทางวิชาการ แก่สังคม การดำเนินงาน และการรายงาน



สถาบันวิจัยและพัฒนา



ประกาศมหาวิทยาลัยราชภัฏเพชรบูรณ์ ว่าด้วย หลักเกณฑ์การให้บริการทางวิชาการแก่สังคม การดำเนินงาน และการรายงาน

พ.ศ. ๒๕๕๗

เพื่อให้ งานบริการวิชาการของมหาวิทยาลัยราชภัฏเพชรบูรณ์เป็นไปอย่างเป็นระบบ สอดคล้องกับภารกิจของมหาวิทยาลัย และเกิดประโยชน์สูงสุดต่อมหาวิทยาลัยและบรรลุดุติประสงค์ตามมาตรา ๗ แห่งพระราชบัญญัติมหาวิทยาลัยราชภัฏ พ.ศ. ๒๕๔๗

อาศัยอำนาจตามความในมาตรา ข้อ ๒๐ และข้อ ๒๑ แห่งข้อบังคับมหาวิทยาลัยราชภัฏเพชรบูรณ์ว่าด้วย การบริหารงานวิจัยและงานบริการวิชาการ พ.ศ. ๒๕๕๗ จึงกำหนดหลักเกณฑ์การให้บริการทางวิชาการแก่สังคม การดำเนินงานและการรายงาน ไว้ดังนี้

ข้อ ๑ งบประมาณที่ดำเนินงานบริการวิชาการ จำแนกได้ดังนี้

- (๑) เงินงบประมาณ ได้แก่ เงินงบประมาณแผ่นดินสำหรับมหาวิทยาลัย
- (๒) เงินงบประมาณรายได้ของมหาวิทยาลัย ได้แก่ เงินรายได้ที่จัดเก็บจากค่าลงทะเบียนการศึกษา งบบำรุงการศึกษา งบการศึกษาเพื่อปวงชน งบมหาดินชิต และเงินรายได้อื่น ๆ จากมหาวิทยาลัย
- (๓) เงินค่าลงทะเบียนในการให้บริการทางวิชาการแก่สังคม ได้แก่ เงินที่เรียกเก็บจากผู้เข้ารับ การให้บริการทางวิชาการ ซึ่งเป็นเงินเพิ่มเติมจากที่ใช้ในการดำเนินงานซึ่งก่อให้เกิดรายได้แก่คณะ หน่วยงาน และมหาวิทยาลัย

ข้อ ๒ หน่วยงานและบุคลากรของมหาวิทยาลัยมีหน้าที่ในการให้บริการทางวิชาการแก่บุคคล องค์กร และสังคม ดังต่อไปนี้

- (๑) หน่วยงานหรือบุคลากรภายในมหาวิทยาลัย ซึ่งต้องไม่เกินร้อยละ ๒๐ ของผู้รับบริการทั้งหมด
- (๒) ส่วนราชการ รัฐวิสาหกิจ และองค์กรอื่นของรัฐ
- (๓) องค์กรเอกชนหรือบุคคลที่มีใช้บุคลากรมหาวิทยาลัย
- (๔) ประชาชนทั่วไป

ข้อ ๓ ประเภทของการให้บริการทางวิชาการแก่สังคม มีดังนี้

- (๑) การฝึกอบรม สัมมนา อภิปราย บรรยายและประชุมเชิงปฏิบัติการ
- (๒) การวิจัย ค้นคว้า สำนวญ วิเคราะห์ ทดสอบ และตรวจสอบ
- (๓) การวางระบบ ออกแบบ และประดิษฐ์
- (๔) การให้คำปรึกษาทางวิชาการและวิชาชีพ
- (๕) การพัฒนาหลักสูตร และการเรียนการสอน
- (๖) การเขียนผลงานทางวิชาการหรืองานแปล
- (๗) การบริการทางด้านเทคโนโลยีการศึกษา
- (๘) การให้บริการสารสนเทศ
- (๙) การให้บริการทางวิชาการอื่น ๆ

/ข้อ ๔ การให้บริการ...

ข้อ ๔ การให้บริการทางวิชาการแก่สังคม ให้ดำเนินการโดยหน่วยงานที่รับผิดชอบและดำเนินการตามหลักเกณฑ์ข้อใดข้อหนึ่งหรือหลายข้อ ดังต่อไปนี้

(๑) การให้บริการทางวิชาการแก่สังคมต้องสอดคล้องกับประสบการณ์และความเชี่ยวชาญหรือสายงานของบุคลากรที่รับผิดชอบ

(๒) เป็นโครงการบริการทางวิชาการแก่สังคมที่สอดคล้องกับภารกิจของมหาวิทยาลัยและสอดคล้องกับตัวบ่งชี้คุณภาพในระบบการประกันคุณภาพการศึกษา

(๓) เป็นโครงการบริการทางวิชาการแก่สังคมภายใต้งบประมาณแผ่นดินและงบประมาณรายได้ของมหาวิทยาลัยและหน่วยงานภายนอกมหาวิทยาลัยตามที่สภามหาวิทยาลัยอนุมัติ

(๔) เป็นโครงการบริการทางวิชาการแก่สังคมที่เป็นโครงการแบบให้เปล่า หรือเป็นโครงการที่เก็บค่าลงทะเบียนที่ก่อให้เกิดรายได้ ทั้งนี้รายได้ที่เกิดจากการให้บริการทางวิชาการแก่สังคมนั้นให้ปฏิบัติตามระเบียบของมหาวิทยาลัย

(๕) เป็นการส่งเสริมการเรียนรู้และสร้างความเข้มแข็งหรือคุณค่าให้กับมหาวิทยาลัยและชุมชนหรือสังคมในด้านวิชาการและวิชาชีพหรือการดำรงชีวิต

(๖) เป็นการบริการทางวิชาการแก่สังคมที่เป็นประโยชน์หรือเป็นโครงการที่หน่วยงานภายนอกร้องขอในกรณีเร่งด่วน

(๗) มีการบูรณาการเข้ากับการเรียนการสอนหรือการวิจัยหรือการเรียนการสอนและการวิจัยโดยการมีส่วนร่วมของนักศึกษา ศิษย์เก่า และบุคคลทั่วไป

(๘) เป็นกิจกรรมหรือโครงการที่กำหนดไว้ในแผน

(๙) เป็นโครงการที่มหาวิทยาลัยหรือหน่วยงานภายนอกมหาวิทยาลัยให้การสนับสนุนด้านงบประมาณหรือด้านอื่น ๆ

ข้อ ๕ การดำเนินงานบริการทางวิชาการแก่สังคมทุกโครงการต้องได้รับการเห็นชอบจากหัวหน้าหน่วยงานที่ผู้รับผิดชอบโครงการและเจ้าของงบประมาณสังกัด และได้รับอนุมัติจากมหาวิทยาลัยก่อนดำเนินงาน

ข้อ ๖ การลงนามในสัญญาความร่วมมือที่เกี่ยวกับการให้บริการทางวิชาการแก่สังคม ให้อธิการบดีหรือผู้ที่อธิการบดีมอบหมายเป็นผู้ลงนามในฐานะผู้แทนของมหาวิทยาลัย

ข้อ ๗ การให้บริการทางวิชาการแก่สังคมของบุคลากร ต้องไม่กระทบต่อการสอนของอาจารย์และการเรียนของนักศึกษา หรือการปฏิบัติหน้าที่ในงานประจำ

ข้อ ๘ ผู้รับผิดชอบโครงการต้องประเมินความสำเร็จของการบูรณาการงานบริการทางวิชาการแก่สังคมกับการเรียนการสอนหรือการวิจัยหรือการเรียนการสอนและการวิจัย และนำผลการประเมินไปปรับปรุงการบูรณาการงานบริการทางวิชาการเข้ากับการเรียนการสอนหรือการวิจัยหรือการเรียนการสอนและการวิจัยโดยระบุผลการประเมินให้ชัดเจน

ข้อ ๙ ผู้รับผิดชอบโครงการต้องประเมินผลกระทบและติดตามการนำไปใช้ประโยชน์ของการให้บริการทางวิชาการแก่สังคม

ข้อ ๑๐ ผู้รับผิดชอบโครงการต้องพัฒนาความรู้ที่ได้จากการให้บริการทางวิชาการแก่สังคมและถ่ายทอดความรู้สู่บุคลากรภายในมหาวิทยาลัยและเผยแพร่สู่สาธารณชน

- /ข้อ ๑๑ เมื่อสิ้นสุด...

ข้อ ๑๑ เมื่อสิ้นสุดโครงการผู้รับผิดชอบโครงการต้องรายงานผลการดำเนินงานตามโครงการสรุปเป็นรูปเล่ม จำนวน ๓ เล่ม พร้อมแผ่นบันทึกข้อมูลโครงการ จำนวน ๑ แผ่น ตามรูปแบบที่สถาบันวิจัยและพัฒนา กำหนด ภายใน ๓๐ วัน

ข้อ ๑๒ การให้บริการทางวิชาการแก่สังคมที่มีเงินรายได้เกิดขึ้นจากผู้รับบริการให้นำส่งที่กองคลังของมหาวิทยาลัยภายในระยะเวลาที่จะดำเนินการตามโครงการบริการทางวิชาการแก่สังคมที่กำหนดไว้

ข้อ ๑๓ การให้บริการทางวิชาการแก่สังคมที่ได้รับทุนหรืองบประมาณสนับสนุนจากแหล่งทุนภายนอกให้ผู้รับผิดชอบนำเงินทุนหรืองบประมาณทั้งหมดส่งมอบให้กับงานคลังและให้งานคลังกำหนดเงินร้อยละ ๒๐ ของเงินทุนทั้งหมดเข้าเป็นเงินรายได้ของมหาวิทยาลัย

ข้อ ๑๔ การรับ-จ่าย เงินค่าลงทะเบียนในการให้บริการทางวิชาการแก่สังคมให้ปฏิบัติ ดังนี้

(๑) การเก็บเงินค่าลงทะเบียนในการให้บริการทางวิชาการแก่สังคมให้อยู่ในดุลพินิจของคณะกรรมการบริหารงานบริการวิชาการให้ความเห็นชอบหรือเป็นไปตามข้อตกลงระหว่างมหาวิทยาลัยกับบุคคลหรือหน่วยงานที่รับบริการ

(๒) การรับ-จ่ายเงินค่าลงทะเบียนในการให้บริการทางวิชาการแก่สังคมให้อยู่ในความรับผิดชอบของงานคลังของมหาวิทยาลัย ในการเก็บเงินค่าลงทะเบียนให้เก็บในอัตราที่กำหนดไว้ในแต่ละโครงการ โดยเงินร้อยละ ๒๐ ของเงินค่าลงทะเบียนจัดเป็นรายได้ของมหาวิทยาลัย ส่วนร้อยละ ๘๐ ให้ผู้รับผิดชอบนำไปบริหารจัดการให้เกิดประสิทธิภาพและประสิทธิผล และเป็นไปตามระเบียบของทางราชการ

(๓) ให้ผู้รับผิดชอบโครงการต้องส่งหลักฐานการเบิกจ่ายเงินที่งานคลังของมหาวิทยาลัยและให้เป็นไปตามระเบียบของทางราชการกำหนด

ข้อ ๑๕ ให้ยกเลิกประกาศ หรือคำสั่งที่ขัดหรือแย้งกับประกาศนี้ และให้ใช้ประกาศนี้นับตั้งแต่วันที่ออกประกาศเป็นต้นไป

ข้อ ๑๖ ให้อธิการบดีรักษาการให้เป็นไปตามประกาศนี้ มีอำนาจตีความปัญหาเกี่ยวกับการปฏิบัติตามประกาศนี้และให้ถือเป็นที่สุด

ประกาศ ณ วันที่ ๑๕ เดือน กันยายน พ.ศ. ๒๕๕๗



รองศาสตราจารย์ ดร. เปื้อง จันดา

อธิการบดี

ภาคผนวก ก

แบบฟอร์มเสนอโครงการบริการวิชาการแก่สังคม ประจำปีงบประมาณ
(วบ.001/1 วบ.001/2 และ วบ.001/3)

แบบเสนอโครงการบริการวิชาการแก่สังคม ปีงบประมาณ พ.ศ.

มหาวิทยาลัยราชภัฏเพชรบูรณ์

(โครงการอบรมระยะสั้น)

โปรดทำเครื่องหมาย ✓ หน้าข้อที่สอดคล้องกับโครงการบริการวิชาการที่เสนอขอรับงบประมาณ

1. กลุ่มเรื่อง

[] ส่งเสริมวิชาชีพครู/อาชีพและเพิ่มรายได้

- ☐ การพัฒนาองค์กร ครูและบุคลากรทางการศึกษา
- ☐ การพัฒนาส่งเสริมภูมิปัญญาท้องถิ่นเพื่อเพิ่มรายได้
- ☐ การพัฒนาอาชีพเพื่อส่งเสริมเศรษฐกิจชุมชน
- ☐ การบริหารจัดการองค์กรเพื่อพัฒนาและเพิ่มประสิทธิภาพ

[] การส่งเสริมและพัฒนากิจกรรมและพลังงานสิ่งแวดล้อม

- ☐ การประหยัดพลังงานและสิ่งแวดล้อม
- ☐ การพัฒนาความรู้วิทยาศาสตร์และเทคโนโลยี
- ☐ การเสริมสร้างความเข้มแข็งภาคการเกษตรและบริหารจัดการน้ำ
- ☐ การส่งเสริมเกษตรปลอดภัยเพื่อเพิ่มประสิทธิภาพการผลิตและสร้างมูลค่าเพิ่ม

[] การเตรียมความพร้อมสู่การเป็นสมาชิกสังคมอาเซียน

- ☐ การเตรียมความพร้อมสู่ประชาคมอาเซียน
- ☐ การเตรียมความพร้อมด้านภาษาสู่ประชาคมอาเซียน
- ☐ การส่งเสริมและอนุรักษ์ศิลปวัฒนธรรมไทยสู่อาเซียน
- ☐ การเตรียมความพร้อม ICT สู่ชุมชน

[] การส่งเสริมสุขภาพชุมชนและลดอุบัติเหตุ ด้านภัยยาเสพติด

- ☐ การป้องกันและแก้ไขอุบัติเหตุ
- ☐ การพัฒนาคุณภาพชีวิตและสังคม
- ☐ การส่งเสริมชุมชนลดปัญหาเสพติด
- ☐ การส่งเสริมกฎหมายสู่ชุมชน
- ☐ การเตรียมความพร้อมจากแผ่นดินไหว

2. พื้นที่เป้าหมาย

- ☐
- ☐
- ☐
- ☐ อื่น ๆ (โปรดระบุ)

1. ชื่อโครงการ.....
ชื่อเรื่องสำหรับการอบรมระยะสั้น.....

2. ลักษณะของโครงการ

[] ใหม่

[] ต่อเนื่อง (ตั้งแต่ 2 ปีขึ้นไป) ระบุชื่อโครงการ.....

[] ยั่งยืน (ตั้งแต่ 5 ปีขึ้นไป) ระบุชื่อโครงการ.....

3. อัตราค่าลงทะเบียน.....บาท/คน

4. ชื่อหัวหน้าโครงการ

ตำแหน่ง [] ข้าราชการ [] พนักงานมหาวิทยาลัย สายวิชาการ [] อาจารย์ประจำพิเศษ
สาขา/ฝ่าย.....

คณะ/สำนัก/สถาบัน.....โทรศัพท์.....

โทรศัพท์มือถือ.....โทรสาร.....E-mail.....

5. ผู้ร่วมโครงการ

ลำดับที่	ชื่อ - สกุล	ตำแหน่ง (ทางวิชาการ/บริหาร)	หมายเลข โทรศัพท์	อีเมล

6. โครงการที่เสนอขอบูรณาการเข้ากับ

[] การเรียนการสอน รหัสวิชา.....วิชา.....จำนวน นศ.....คน
รหัสวิชา.....วิชา.....จำนวน นศ.....คน

หมายเหตุ: อาจารย์นำความรู้จากการบริการวิชาการไปสอน ซึ่งต้องระบุชื่อโครงการไว้ในแผนการสอน มคอ.3

[] การวิจัย เรื่อง.....
ทุนวิจัยประเภท.....ปีงบประมาณ.....

หมายเหตุ: ต้องระบุชื่อโครงการบริการวิชาการในเล่มรายงานการวิจัยฉบับสมบูรณ์ว่าได้นำความรู้มาพัฒนาต่อยอดเป็นงานวิจัย

7. หลักการและเหตุผล/ที่มา/ปัญหา (โปรดเขียนข้อมูลให้ครบทั้ง 2 ประเด็น)

(ระบุความสำคัญของเรื่องที่จะทำโครงการ).....

(ระบุข้อมูลปัญหาที่จำเป็นเร่งด่วนเพื่อทำโครงการ).....

8. วัตถุประสงค์ (สอดคล้องกับหลักการและเหตุผล)

- 1)
2)

9. ตัวชี้วัด (สอดคล้องกับวัตถุประสงค์)

- 1) เชิงปริมาณ (จำนวน/คน).....
.....
.....
2) เชิงคุณภาพ (ระดับคุณภาพ).....
.....
.....

10. กลุ่มเป้าหมาย/ผู้รับบริการ (ระบุชื่อกลุ่ม/หน่วยงาน/องค์กร และจำนวนคนเข้าอบรม)

- [] หน่วยงานภาครัฐ จำนวน.....คน [] หน่วยงานภาคเอกชน จำนวน.....คน
[] รัฐวิสาหกิจ จำนวน.....คน [] ประชาชนทั่วไป จำนวน.....คน
[] อื่นๆ.....จำนวน.....คน

หมายเหตุ: ผู้เข้าร่วมโครงการเป็นบุคคลภายในได้ไม่เกิน ร้อยละ 20 ของผู้เข้าร่วมโครงการทั้งหมด

11. ระยะเวลาที่ดำเนินการ

- [] ต.ค. - ธ.ค. [] ม.ค. - ก.พ. [] มี.ค. - เม.ย.
[] พ.ค. - มิ.ย. [] ก.ค. - ส.ค.

ระยะเวลาที่จัดกิจกรรมโครงการบริการวิชาการ เดือน.....

วันเริ่มต้นโครงการ..... วันสิ้นสุดโครงการ

หมายเหตุ: (ผู้รับผิดชอบต้องดำเนินการจัดโครงการให้เสร็จสิ้นภายในวันที่ 15 สิงหาคม ของปีงบประมาณนั้น)

12. สถานที่ดำเนินการ.....

13. วิธีการดำเนินการ (โปรดระบุขั้นตอน)

ขั้นตอน/กิจกรรม	พ.ศ.			พ.ศ.....							
	ต.ค.	พ.ย.	ธ.ค.	ม.ค.	ก.พ.	มี.ค.	เม.ย.	พ.ค.	มิ.ย.	ก.ค.	ส.ค.

หมายเหตุ: ดำเนินงานตามวงจรคุณภาพ (PDCA)

14. งบประมาณที่ได้รับ.....บาท (เสนอเป็นตาราง ดังนี้)

รายการ	รายละเอียด	จำนวนเงิน (บาท)
1) ค่าตอบแทน เช่น - ค่าตอบแทนวิทยากร - ค่าเบี้ยเลี้ยง 2) ค่าใช้สอย เช่น - ค่าป้ายเวที - ค่าเช่าที่พัก (จำนวนคน/จำนวนวัน) - ค่าอาหารว่างและเครื่องดื่ม - ค่าอาหารกลางวัน 3) ค่าวัสดุ เช่น - ค่าวัสดุสำนักงาน	ระบุรายละเอียดต่อหน่วย ให้ชัดเจนตามระเบียบการ เบิกจ่ายกระทรวงการคลัง	
รวม		

หมายเหตุ: ขอถัวเฉลี่ยทุกรายการ

งบประมาณจากค่าลงทะเบียน.....บาท (เสนอเป็นตาราง ดังนี้)

รายการ	รายละเอียด	จำนวนเงิน (บาท)
งบดำเนินงาน - ค่าใช้จ่ายตามที่จ่ายจริง	ระบุรายละเอียดต่อหน่วย ให้ชัดเจนตามระเบียบการ เบิกจ่ายกระทรวงการคลัง	
รวมค่าใช้จ่าย		
หักเงินค่าลงทะเบียนเข้าเป็นรายได้เข้ามหาวิทยาลัย 20%		
รวมค่าใช้จ่าย		

หมายเหตุ: ขอถัวเฉลี่ยทุกรายการ

15. ผลที่คาดว่าจะได้รับ (สอดคล้องกับวัตถุประสงค์และตัวชี้วัด)

เชิงปริมาณ ตัวอย่างเช่น

- 1) จำนวนผู้เข้าร่วมโครงการไม่น้อยกว่าร้อยละ 80 ของจำนวนกลุ่มเป้าหมายทั้งหมด
- 2) บรรลุเป้าหมายตามวัตถุประสงค์ไม่ต่ำกว่าร้อยละ 80
- 3) ผู้เข้าร่วมโครงการมีความพึงพอใจเฉลี่ยอยู่ในระดับไม่น้อยกว่า 3.51

เชิงคุณภาพ ตัวอย่างเช่น

- 1) มีการบูรณาการกับการเรียนการสอนและการวิจัย เช่น การต่อยอดพัฒนาเป็นหนังสือ ตำรา ขยายผลไปสู่การปรับปรุงรายวิชา หรือ การนำไปสู่การเปิดรายวิชาใหม่ (สกอ.5.1) (สมศ.8)
- 2) มีการบูรณาการกับการวิจัย เช่น การต่อยอดพัฒนาไปเป็นงานวิจัย (สกอ.5.1) (สมศ.8)
- 3) เกิดประโยชน์ ผลกระทบ หรือสร้างคุณค่าของการให้บริการทางวิชาการต่อสังคม (สกอ.5.2) (สมศ. 9)
- 4) สามารถนำผลการประเมินด้านประโยชน์และผลกระทบไปพัฒนาระบบและกลไกหรือกิจกรรมการให้บริการทางวิชาการ (สกอ.5.2)
- 5) มีการพัฒนาความรู้ที่ได้จากการให้บริการทางวิชาการและถ่ายทอดความรู้สู่บุคลากรภายในและเผยแพร่สู่สาธารณชน (สกอ.5.2)
- 6) มีการดำเนินกิจกรรมอย่างต่อเนื่อง ชุมชนสามารถพัฒนาตนเองตามอัตลักษณ์และวัฒนธรรมของชุมชนหรือองค์กรได้ (สมศ.9)

16. การติดตามผลการดำเนินงานโครงการบริการวิชาการ (สอดคล้องกับผลที่คาดว่าจะได้รับ)

16.1 ประเมินผลการจัดโครงการ (วันสุดท้ายของโครงการ)

- ☐ จำนวนผู้เข้าร่วมโครงการ โปรตระกูล.....
- ☐ บรรลุเป้าหมายตามวัตถุประสงค์ โปรตระกูล.....
- ☐ ผู้เข้าร่วมโครงการมีความพึงพอใจ โปรตระกูล.....
- ☐ ด้านอื่นๆ โปรตระกูล.....

16.2 แผนการประเมินผลสำเร็จของโครงการ (ผู้รับผิดชอบโครงการต้องรายงานการประเมินผลสำเร็จตามระยะเวลาที่ระบุ)

- ☐ ประเมินผลความสำเร็จของการบูรณาการงานบริการวิชาการแก่สังคมกับการเรียนการสอนและการวิจัยและนำผลการประเมินไปปรับปรุงการบูรณาการ (วบ. 003) (สกอ. 5.1) เดือน.....พ.ศ.....
 - รายวิชา.....
 - การวิจัย.....
- ☐ ประเมินผลกระทบที่เกิดประโยชน์และสร้างคุณค่าต่อชุมชน/องค์กร ให้มีความเข้มแข็งหลังเสร็จสิ้นโครงการ (วบ. 004 และ วบ. 005) (สกอ. 5.2) (สมศ. 9) เดือน.....พ.ศ.....
 - ด้าน.....
 - วิธีการ.....
- ☐ ประเมินผลการพัฒนาตนเองโดยคงอัตลักษณ์และวัฒนธรรมของชุมชนหรือองค์กร (สมศ. 9) เดือน.....พ.ศ.....
 - เรื่อง.....
- ☐ ประเมินผลด้านอื่นๆ โปรตระกูล.....เดือน.....พ.ศ.....

(ลงชื่อ).....ผู้เสนอและรับผิดชอบโครงการ
(.....)
...../...../.....

(ลงชื่อ).....ผู้เห็นชอบโครงการ
(.....)
คณบดี/ผอ.สำนัก/สถาบัน

(ลงชื่อ).....ผู้กำกับดูแลโครงการ
(.....)
รองอธิการบดี.....

(ลงชื่อ).....ผู้อนุมัติโครงการ
(รองศาสตราจารย์ ดร. เปื้อง จันดา)
อธิการบดีมหาวิทยาลัยราชภัฏเพชรบูรณ์

แบบเสนอโครงการบริการวิชาการแก่สังคม ปีงบประมาณ พ.ศ.
มหาวิทยาลัยราชภัฏเพชรบูรณ์
(โครงการส่งเสริมและสืบสานโครงการอันเนื่องมาจากพระราชดำริ)

โปรดทำเครื่องหมาย ✓ หน้าข้อที่สอดคล้องกับโครงการบริการวิชาการที่เสนอขอรับงบประมาณ

1. จุดเน้นและประเด็นชี้นำสังคม

- ☐ เศรษฐกิจ
- ☐ บำรุงศาสนาและเทิดทูนพระมหากษัตริย์
- ☐ สุขภาพ
- ☐ การพร้อมรับการเป็นสมาชิกสังคมอาเซียน

2. ประเภทโครงการอันเนื่องมาจากพระราชดำริ 8 ประเภท

- ☐ โครงการพัฒนาด้านแหล่งน้ำ
- ☐ โครงการพัฒนาด้านการเกษตร
- ☐ โครงการพัฒนาด้านสิ่งแวดล้อม
- ☐ โครงการพัฒนาด้านส่งเสริมอาชีพ
- ☐ โครงการพัฒนาด้านสาธารณสุข
- ☐ โครงการพัฒนาด้านคมนาคม/สื่อสาร
- ☐ สวัสดิการสังคม/การศึกษา
- ☐ โครงการพัฒนาแบบบูรณาการ/อื่นๆ

3. พื้นที่เป้าหมาย

- ☐
- ☐
- ☐
- ☐ อื่น ๆ (โปรดระบุ)

1. โครงการชุมชนต้นแบบเพื่อสืบสานโครงการอันเนื่องมาจากพระราชดำริ

เรื่อง.....

2. ลักษณะของโครงการ

[] ใหม่.....

[] ต่อเนื่อง (ตั้งแต่ 2 ปีขึ้นไป) ระบุชื่อโครงการ.....

[] ยั่งยืน (ตั้งแต่ 5 ปีขึ้นไป) ระบุชื่อโครงการ.....

3. ชื่อหัวหน้าโครงการ

ตำแหน่ง [] ข้าราชการ [] พนักงานมหาวิทยาลัย สายวิชาการ [] อาจารย์ประจำพิเศษ
สาขา/ฝ่าย.....

คณะ/สำนัก/สถาบัน.....โทรศัพท์.....

โทรศัพท์มือถือ.....โทรสาร.....E-mail.....

4. ผู้ร่วมโครงการ

ลำดับที่	ชื่อ - สกุล	ตำแหน่ง (ทางวิชาการ/บริหาร)	หมายเลข โทรศัพท์	อีเมล

5. โครงการที่เสนอขอบูรณาการเข้ากับ

[] การเรียนการสอน รหัสวิชา.....วิชา.....จำนวน นศ.....คน

รหัสวิชา.....วิชา.....จำนวน นศ.....คน

หมายเหตุ: อาจารย์นำความรู้จากการบริการวิชาการไปสอน ซึ่งต้องระบุชื่อโครงการไว้ในแผนการสอน มคอ.3

[] การวิจัย เรื่อง.....

ทุนวิจัยประเภท.....ปีงบประมาณ.....

หมายเหตุ: ต้องระบุชื่อโครงการบริการวิชาการในเล่มรายงานการวิจัยฉบับสมบูรณ์ว่าได้นำความรู้มาพัฒนาต่อยอดเป็นงานวิจัย

6. หลักการและเหตุผล/ที่มา/ปัญหา (โปรดเขียนข้อมูลให้ครบทั้ง 2 ประเด็น)

(ระบุความสำคัญของเรื่องที่จะทำโครงการ).....

.....

.....

(ระบุข้อมูลปัญหาที่จำเป็นเร่งด่วนเพื่อทำโครงการ).....

.....

.....

7. วัตถุประสงค์ (สอดคล้องกับหลักการและเหตุผล)

- 1)
 2)
 3)

8. ตัวชี้วัด (สอดคล้องกับวัตถุประสงค์)

- 1) เชิงปริมาณ (จำนวน/คน).....

 2) เชิงคุณภาพ (ระดับคุณภาพ).....

9. กลุ่มเป้าหมาย/ผู้รับบริการ (อบรมให้กับชุมชนท้องถิ่น/สังคม พร้อมระบุผู้เข้าร่วมโครงการและจำนวนคน)

- [] หน่วยงานภาครัฐ จำนวน.....คน [] หน่วยงานภาคเอกชน จำนวน.....คน
 [] รัฐวิสาหกิจ จำนวน.....คน [] ประชาชนทั่วไป จำนวน.....คน
 [] อื่นๆ.....จำนวน.....คน

หมายเหตุ: ผู้เข้าร่วมโครงการเป็นบุคคลภายในได้ไม่เกิน ร้อยละ 20 ของผู้เข้าร่วมโครงการทั้งหมด

10. ระยะเวลาที่ดำเนินการ

- [] ต.ค. - ธ.ค. [] ม.ค. - ก.พ. [] มี.ค. - เม.ย.
 [] พ.ค. - มิ.ย. [] ก.ค. - ส.ค.

ระยะเวลาที่จัดกิจกรรมโครงการบริการวิชาการ เดือน.....

วันเริ่มต้นโครงการ..... วันสิ้นสุดโครงการ

หมายเหตุ: (ผู้รับผิดชอบต้องดำเนินการจัดโครงการให้เสร็จสิ้นภายในวันที่ 15 สิงหาคม ของปีงบประมาณนั้น)

11. สถานที่ดำเนินการ.....

12. วิธีการดำเนินการ (โปรดระบุขั้นตอน)

ขั้นตอน/กิจกรรม	พ.ศ.....			พ.ศ.							
	ต.ค.	พ.ย.	ธ.ค.	ม.ค.	ก.พ.	มี.ค.	เม.ย.	พ.ค.	มิ.ย.	ก.ค.	ส.ค.

หมายเหตุ: ดำเนินงานตามวงจรคุณภาพ (PDCA)

13. งบประมาณ.....บาท (อาจเสนอเป็นตาราง ดังนี้)

รายการ	รายละเอียด	จำนวนเงิน (บาท)
1) ค่าตอบแทน เช่น - ค่าตอบแทนวิทยากร - ค่าเบี้ยเลี้ยง 2) ค่าใช้สอย เช่น - ค่าป้ายเวที - ค่าเช่าที่พัก (จำนวนคน/จำนวนวัน) - ค่าน้ำมัน - ค่าพิมพ์ต้นฉบับเอกสารอบรม - ค่าเอกสาร - ค่าอาหารว่างและเครื่องดื่ม - ค่าอาหารกลางวัน - ค่าจ้างสรุปผลโครงการ 3) ค่าวัสดุ เช่น - ค่าวัสดุสำนักงาน - ค่าแผ่นฟิวเจอร์บอร์ด - ค่าแบตเตอรี่ขนาด 12 V - ค่าวัสดุไฟฟ้า - ค่ากระดาษเกียรติบัตร - วัสดุอื่นๆ	ระบุรายละเอียดต่อหน่วย ให้ชัดเจนตามระเบียบการ เบิกจ่ายกระทรวงการคลัง	
รวม		

หมายเหตุ: ขอถัวเฉลี่ยทุกรายการ

14. ผลที่คาดว่าจะได้รับ (สอดคล้องกับวัตถุประสงค์และตัวชี้วัด)

เชิงปริมาณ ตัวอย่างเช่น

- 1) จำนวนผู้เข้าร่วมโครงการไม่น้อยกว่าร้อยละ 80 ของจำนวนกลุ่มเป้าหมายทั้งหมด
- 2) บรรลุเป้าหมายตามวัตถุประสงค์ไม่ต่ำกว่าร้อยละ 80
- 3) ผู้เข้าร่วมโครงการมีความพึงพอใจเฉลี่ยอยู่ในระดับไม่น้อยกว่า 3.51

เชิงคุณภาพ ตัวอย่างเช่น

- 1) มีการบูรณาการกับการเรียนการสอนและการวิจัย เช่น การต่อยอดพัฒนาเป็นหนังสือ ตำรา ขยายผลไปสู่การปรับปรุงรายวิชา หรือ การนำไปสู่การเปิดรายวิชาใหม่ (สกอ.5.1) (สมศ.8)
- 2) มีการบูรณาการกับการวิจัย เช่น การต่อยอดพัฒนาไปเป็นงานวิจัย (สกอ.5.1) (สมศ.8)
- 3) มีการดำเนินงานจากการขึ้นหรือแก้ปัญหาสังคมในด้านต่างๆ ตามที่ระบุไว้ วัตถุประสงค์ และตัวชี้วัด รวมทั้งความสำเร็จของโครงการ (สมศ.18.2)
- 4) มีประโยชน์และผลกระทบที่สร้างคุณค่าต่อชุมชนหรือสังคมจากการดำเนินงานของโครงการ (สมศ.18.2)
- 5) ได้รับการยกย่องระดับนานาชาติหรือนานาชาติ (สมศ.18.2)

15. การติดตามผลการดำเนินงานโครงการบริการวิชาการ (สอดคล้องกับผลที่คาดว่าจะได้รับ)

15.1 ประเมินผลการจัดโครงการ (วันสุดท้ายของโครงการ)

- ☐ จำนวนผู้เข้าร่วมโครงการ โปรดระบุ.....
- ☐ บรรลุเป้าหมายตามวัตถุประสงค์ โปรดระบุ.....
- ☐ ผู้เข้าร่วมโครงการมีความพึงพอใจ โปรดระบุ.....
- ☐ ด้านอื่นๆ โปรดระบุ.....

15.2 แผนการประเมินผลสำเร็จของโครงการ (ผู้รับผิดชอบโครงการต้องรายงานการประเมินผลสำเร็จตามระยะเวลาที่ระบุ)

- ☐ ประเมินผลความสำเร็จของการบูรณาการงานบริการวิชาการแก่สังคมกับการเรียนการสอนและการวิจัยและนำผลการประเมินไปปรับปรุงการบูรณาการ (วบ. 003) (สกอ. 5.1) เดือน.....พ.ศ.....
- รายวิชา.....
- การวิจัย.....
- ☐ ประเมินผลกระทบที่เกิดประโยชน์และสร้างคุณค่าต่อชุมชน/องค์กร ให้มีความเข้มแข็งหลังเสร็จสิ้นโครงการ (วบ. 004 และ วบ. 005) (สกอ. 5.2, สมศ. 9) เดือน.....พ.ศ.....
- ด้าน.....
- วิธีการ.....
- ☐ ประเมินผลการพัฒนาตนเองโดยคงอัตลักษณ์และวัฒนธรรมของชุมชนหรือองค์กร (สมศ. 9) เดือน.....พ.ศ.....
- เรื่อง.....
- ☐ ประเมินผลด้านอื่นๆ โปรดระบุ.....เดือน.....พ.ศ.....

(ลงชื่อ).....ผู้เสนอและรับผิดชอบโครงการ
(.....)
...../...../.....

(ลงชื่อ).....ผู้เห็นชอบโครงการ
(.....)
คณบดี/ผอ.สำนัก/สถาบัน

(ลงชื่อ).....ผู้กำกับดูแลโครงการ
(.....)
รองอธิการบดี.....

(ลงชื่อ).....ผู้อนุมัติโครงการ
(รองศาสตราจารย์ ดร. เปื้อง จันดา)
อธิการบดีมหาวิทยาลัยราชภัฏเพชรบูรณ์

แบบเสนอโครงการบริการวิชาการแก่สังคม ปีงบประมาณ พ.ศ.....
มหาวิทยาลัยราชภัฏเพชรบูรณ์
(โครงการทั่วไป)

โปรดทำเครื่องหมาย ✓ หน้าข้อที่สอดคล้องกับโครงการบริการวิชาการที่เสนอขอรับงบประมาณ
1. กลุ่มเรื่อง

[] ส่งเสริมวิชาชีพครู/อาชีพและเพิ่มรายได้

- ☐ การพัฒนาองค์กร ครูและบุคลากรทางการศึกษา
- ☐ การพัฒนาส่งเสริมภูมิปัญญาท้องถิ่นเพื่อเพิ่มรายได้
- ☐ การพัฒนาอาชีพเพื่อส่งเสริมเศรษฐกิจชุมชน
- ☐ การบริหารจัดการองค์กรเพื่อพัฒนาและเพิ่มประสิทธิภาพ

[] การส่งเสริมและพัฒนากิจกรรมและพลังงานสิ่งแวดล้อม

- ☐ การประหยัดพลังงานและสิ่งแวดล้อม
- ☐ การพัฒนาความรู้วิทยาศาสตร์และเทคโนโลยี
- ☐ การเสริมสร้างความเข้มแข็งภาคการเกษตรและบริหารจัดการน้ำ
- ☐ การส่งเสริมเกษตรปลอดภัยเพื่อเพิ่มประสิทธิภาพการผลิตและสร้างมูลค่าเพิ่ม

[] การเตรียมความพร้อมสู่การเป็นสมาชิกสังคมอาเซียน

- ☐ การเตรียมความพร้อมสู่ประชาคมอาเซียน
- ☐ การเตรียมความพร้อมด้านภาษาสู่ประชาคมอาเซียน
- ☐ การส่งเสริมและอนุรักษ์ศิลปวัฒนธรรมไทยสู่อาเซียน
- ☐ การเตรียมความพร้อม ICT สู่ชุมชน

[] การส่งเสริมสุขภาพชุมชนและลดอุบัติเหตุ ด้านภัยยาเสพติด

- ☐ การป้องกันและแก้ไขอุบัติเหตุ
- ☐ การพัฒนาคุณภาพชีวิตและสังคม
- ☐ การส่งเสริมชุมชนลดปัญหาเสพติด
- ☐ การส่งเสริมกฎหมายสู่ชุมชน
- ☐ การเตรียมความพร้อมจากแผ่นดินไหว

[] การส่งเสริมการศึกษาและเรียนรู้ตามโครงการอันเนื่องมาจากพระราชดำริ

- ☐ การพัฒนาโรงเรียนตำรวจตระเวนชายแดนและการเรียนรู้สู่ชุมชน

2. พื้นที่เป้าหมาย

- ☐
- ☐
- ☐
- ☐ อื่น ๆ (โปรดระบุ)

1. ชื่อโครงการ

2. ลักษณะของโครงการ

[] ใหม่

[] ต่อเนื่อง (ตั้งแต่ 2 ปีขึ้นไป) ระบุชื่อโครงการ.....

[] ยั่งยืน (ตั้งแต่ 5 ปีขึ้นไป) ระบุชื่อโครงการ.....

3. ชื่อหัวหน้าโครงการ

ตำแหน่ง [] ข้าราชการ [] พนักงานมหาวิทยาลัย สายวิชาการ [] อาจารย์ประจำพิเศษ
สาขา/ฝ่าย.....

คณะ/สำนัก/สถาบัน.....โทรศัพท์.....

โทรศัพท์มือถือ.....โทรสาร.....E-mail.....

4. ผู้ร่วมโครงการ

ลำดับที่	ชื่อ - สกุล	ตำแหน่ง (ทางวิชาการ/บริหาร)	หมายเลข โทรศัพท์	อีเมล

5. โครงการที่เสนอขอบูรณาการเข้ากับ

[] การเรียนการสอน รหัสวิชา.....วิชา.....จำนวน นศ.....คน
รหัสวิชา.....วิชา.....จำนวน นศ.....คน

หมายเหตุ: อาจารย์นำความรู้จากการบริการวิชาการไปสอน ซึ่งต้องระบุชื่อโครงการไว้ในแผนการสอน มคอ.3

[] การวิจัย เรื่อง.....
ทุนวิจัยประเภท.....ปีงบประมาณ.....

หมายเหตุ: ต้องระบุชื่อโครงการบริการวิชาการในเล่มรายงานการวิจัยฉบับสมบูรณ์ว่าได้นำความรู้มาพัฒนาต่อยอดเป็นงานวิจัย

6. หลักการและเหตุผล/ที่มา/ปัญหา (โปรดเขียนข้อมูลให้ครบทั้ง 2 ประเด็น)

(ระบุความสำคัญของเรื่องที่จะทำโครงการ).....

(ระบุข้อมูลปัญหาที่จำเป็นเร่งด่วนเพื่อทำโครงการ).....

7. วัตถุประสงค์ (สอดคล้องกับหลักการและเหตุผล)

- 1)
 2)
 3)

8. ตัวชี้วัด (สอดคล้องกับวัตถุประสงค์)

- 1) เชิงปริมาณ (จำนวน/คน)

 2) เชิงคุณภาพ (ระดับคุณภาพ)

9. กลุ่มเป้าหมาย/ผู้รับบริการ (อบรมให้กับชุมชนท้องถิ่น/สังคม พร้อมระบุผู้เข้าร่วมโครงการและจำนวนคน)

- [] หน่วยงานภาครัฐ จำนวน.....คน [] หน่วยงานภาคเอกชน จำนวน.....คน
 [] รัฐวิสาหกิจ จำนวน.....คน [] ประชาชนทั่วไป จำนวน.....คน
 [] อื่นๆ.....จำนวน.....คน

หมายเหตุ: ผู้เข้าร่วมโครงการเป็นบุคคลภายในได้ไม่เกิน ร้อยละ 20 ของผู้เข้าร่วมโครงการทั้งหมด

10. ระยะเวลาที่ดำเนินการ

- [] ต.ค. - ธ.ค. [] ม.ค. - ก.พ. [] มี.ค. - เม.ย.
 [] พ.ค. - มิ.ย. [] ก.ค. - ส.ค.

ระยะเวลาที่จัดกิจกรรมโครงการบริการวิชาการ เดือน.....

วันเริ่มต้นโครงการ..... วันสิ้นสุดโครงการ

หมายเหตุ: ผู้รับผิดชอบต้องดำเนินการจัดโครงการให้เสร็จสิ้นภายในวันที่ 15 สิงหาคม ของปีงบประมาณนั้น

11. สถานที่ดำเนินการ.....

12. วิธีการดำเนินการ (โปรดระบุขั้นตอน)

ขั้นตอน/กิจกรรม	พ.ศ.			พ.ศ.....							
	ต.ค.	พ.ย.	ธ.ค.	ม.ค.	ก.พ.	มี.ค.	เม.ย.	พ.ค.	มิ.ย.	ก.ค.	ส.ค.

หมายเหตุ: ดำเนินงานตามวงจรคุณภาพ (PDCA)

13. งบประมาณ.....บาท (อาจเสนอเป็นตาราง ดังนี้)

รายการ	รายละเอียด	จำนวนเงิน (บาท)
1) ค่าตอบแทน เช่น - ค่าตอบแทนวิทยากร - ค่าเบี้ยเลี้ยง 2) ค่าใช้สอย เช่น - ค่าจ้างทำป้ายเวที - ค่าเช่าที่พัก (จำนวนคน/จำนวนวัน) - ค่าน้ำมัน - ค่าพิมพ์ต้นฉบับเอกสารอบรม - ค่าอาหารว่างและเครื่องดื่ม - ค่าอาหารกลางวัน - ค่าจ้างเอกสารประกอบการอบรม 3) ค่าวัสดุ เช่น - ค่าวัสดุสำนักงาน - ค่าแผ่นฟิวเจอร์บอร์ด - ค่าแบตเตอรี่ - ค่าอุปกรณ์ไฟฟ้า - ค่ากระดาษเกียรติบัตร - ค่ากระดาษสี - วัสดุอื่นๆ	ระบุรายละเอียดต่อหน่วย ให้ชัดเจนตามระเบียบการ เบิกจ่ายกระทรวงการคลัง	
รวม		

หมายเหตุ: ขอถัวเฉลี่ยทุกรายการ

14. ผลที่คาดว่าจะได้รับ (สอดคล้องกับวัตถุประสงค์และตัวชี้วัด)

เชิงปริมาณ ตัวอย่างเช่น

- 1) จำนวนผู้เข้าร่วมโครงการไม่น้อยกว่าร้อยละ 80 ของจำนวนกลุ่มเป้าหมายทั้งหมด
- 2) บรรลุเป้าหมายตามวัตถุประสงค์ไม่ต่ำกว่าร้อยละ 80
- 3) ผู้เข้าร่วมโครงการมีความพึงพอใจเฉลี่ยอยู่ในระดับไม่น้อยกว่า 3.51

เชิงคุณภาพ ตัวอย่างเช่น

- 1) มีการบูรณาการกับการเรียนการสอนและการวิจัย เช่น การต่อยอดพัฒนาเป็นหนังสือ ตำรา ขยายผลไปสู่การปรับปรุงรายวิชา หรือ การนำไปสู่การเปิดรายวิชาใหม่ (สกอ.5.1) (สมศ.8)
- 2) มีการบูรณาการกับการวิจัย เช่น การต่อยอดพัฒนาไปเป็นงานวิจัย (สกอ.5.1) (สมศ.8)
- 3) เกิดประโยชน์ ผลกระทบ หรือสร้างคุณค่าของการให้บริการทางวิชาการต่อสังคม (สกอ.5.2) (สมศ. 9)
- 4) สามารถนำผลการประเมินด้านประโยชน์และผลกระทบไปพัฒนาระบบและกลไกหรือกิจกรรมการให้บริการทางวิชาการ (สกอ.5.2)
- 5) มีการพัฒนาความรู้ที่ได้จากการให้บริการทางวิชาการและถ่ายทอดความรู้สู่บุคลากรภายในและเผยแพร่สู่สาธารณชน (สกอ.5.2)
- 6) มีการดำเนินกิจกรรมอย่างต่อเนื่อง ชุมชนสามารถพัฒนาตนเองตามอัตลักษณ์และวัฒนธรรมของชุมชนหรือองค์กรได้ (สมศ.9)

15. การติดตามผลการดำเนินงานโครงการบริการวิชาการ (สอดคล้องกับผลที่คาดว่าจะได้รับ)

15.1 ประเมินผลการจัดโครงการ (วันสุดท้ายของโครงการ)

- ☐ จำนวนผู้เข้าร่วมโครงการ โปรดระบุ.....
- ☐ บรรลุเป้าหมายตามวัตถุประสงค์ โปรดระบุ.....
- ☐ ผู้เข้าร่วมโครงการมีความพึงพอใจ โปรดระบุ.....
- ☐ ด้านอื่นๆ โปรดระบุ.....

15.2 แผนการประเมินผลสำเร็จของโครงการ (ผู้รับผิดชอบโครงการต้องรายงานการประเมินผลสำเร็จตามระยะเวลาที่ระบุ)

- ☐ ประเมินผลความสำเร็จของการบูรณาการงานบริการวิชาการแก่สังคมกับการเรียนการสอนและการวิจัยและนำผลการประเมินไปปรับปรุงการบูรณาการ (วบ. 003) (สกอ. 5.1) เดือน.....พ.ศ.....
- รายวิชา.....
- การวิจัย.....
- ☐ ประเมินผลกระทบที่เกิดประโยชน์และสร้างคุณค่าต่อชุมชน/องค์กร ให้มีความเข้มแข็งหลังเสร็จสิ้นโครงการ (วบ. 004 และ วบ. 005) (สกอ. 5.2) (สมศ. 9) เดือน.....พ.ศ.....
- ด้าน.....
- วิธีการ.....
- ☐ ประเมินผลการพัฒนาตนเองโดยคงอัตลักษณ์และวัฒนธรรมของชุมชนหรือองค์กร (สมศ. 9) เดือน.....พ.ศ.....
- เรื่อง.....
- ☐ ประเมินผลด้านอื่นๆ โปรดระบุ.....เดือน.....พ.ศ.....

(ลงชื่อ).....ผู้เสนอและรับผิดชอบโครงการ
(.....)
...../...../.....

(ลงชื่อ).....ผู้เห็นชอบโครงการ
(.....)
คณบดี/ผอ.สำนัก/สถาบัน

(ลงชื่อ).....ผู้กำกับดูแลโครงการ
(.....)
รองอธิการบดี.....

(ลงชื่อ).....ผู้อนุมัติโครงการ
(รองศาสตราจารย์ ดร. เปื้อง กันดา)
อธิการบดีมหาวิทยาลัยราชภัฏเพชรบูรณ์

แบบฟอร์มขออนุมัติดำเนินโครงการบริการวิชาการแก่สังคมใช้เงินงบประมาณ
(วบ.001/4)

โครงการใช้เงินงบประมาณ มหาวิทยาลัยราชภัฏเพชรบูรณ์
ประเภทงบประมาณ [] แผ่นดิน [] บ.กศ. [] กศ.ปช. [] อื่น ๆ

ชื่อโครงการ
ผลผลิตหลัก
ผู้รับผิดชอบโครงการ
สาขา/ฝ่าย
คณะ/สำนัก/สถาบัน โทรศัพท์

1. หลักการและเหตุผล

.....
.....
.....
.....

2. วัตถุประสงค์

2.1
2.2

3. ลักษณะโครงการ

☐ โครงการใหม่ ☐ โครงการต่อเนื่อง ☐ โครงการยั่งยืน

4. ผู้ร่วมโครงการ

4.1 ชื่อ.....สกุล.....ตำแหน่ง.....โทรศัพท์.....
4.2 ชื่อ.....สกุล.....ตำแหน่ง.....โทรศัพท์.....
4.3 ชื่อ.....สกุล.....ตำแหน่ง.....โทรศัพท์.....

5. การบูรณาการเข้ากับ

☐ ไม่มี
☐ การเรียนการสอน
รหัสวิชา.....วิชา.....จำนวน นศ.....คน
รหัสวิชา.....วิชา.....จำนวน นศ.....คน
☐ การวิจัย
เรื่อง.....
ทุนวิจัย ประเภท..... ประจำปีงบประมาณ.....
งบประมาณ.....บาท
☐ การทำนุบำรุงศิลปวัฒนธรรม
เรื่อง.....
งบประมาณ.....บาท

6. กลุ่มเป้าหมายการดำเนินโครงการ

..... จำนวน.....คน

7. หน่วยงานที่รับผิดชอบ

8. ระยะเวลาและสถานที่ดำเนินโครงการ

9. ตัวชี้วัด :

9.1 เชิงปริมาณ : 1.).....

2.).....

9.2 เชิงคุณภาพ : 1.).....

2.).....

10. กิจกรรมและแผนการดำเนินงาน :

การดำเนินงาน	พ.ศ.....			พ.ศ.....								
	ต.ค.	พ.ย.	ธ.ค.	ม.ค.	ก.พ.	มี.ค.	เม.ย.	พ.ค.	มิ.ย.	ก.ค.	ส.ค.	ก.ย.
1.												
2.												
3.												
4.												
5.												
6.												
7.												
8.												
9.												

11. งบประมาณ

งบประมาณทั้งสิ้น.....บาท โดยเบิกจ่ายจากโครงการ.....

.....รหัสงบประมาณ.....มีรายละเอียดค่าใช้จ่าย ดังนี้

1.เป็นเงิน บาท

2.เป็นเงิน บาท

3.เป็นเงิน บาท

4.เป็นเงิน บาท

5.เป็นเงิน บาท

หมายเหตุ : ขออภัยเสียถ่ายทอดรายการ

12. การติดตามผลการดำเนินงานโครงการ

12.1 ประเมินผลการจัดโครงการ.....

12.2 แผนการประเมินผลสำเร็จของโครงการ (กรณีใช้งบประมาณแผ่นดินจากสถาบันวิจัยและพัฒนา ผู้รับผิดชอบโครงการต้องรายงานการประเมินผลสำเร็จตามระยะเวลาที่ระบุ)

☐ ประเมินผลความสำเร็จของการบูรณาการงานบริการวิชาการแก่สังคมกับการเรียนการสอนและการวิจัยและนำผลการประเมินไปปรับปรุงการบูรณาการ (วบ.003) (สกอ.5.1)

เดือน..... พ.ศ.....

- รายวิชา.....

- การวิจัย.....

☐ ประเมินผลกระทบที่เกิดประโยชน์และสร้างคุณค่าต่อชุมชน/องค์กร ให้มีความเข้มแข็งหลังเสร็จสิ้นโครงการ (วบ.004 และ วบ.005) (สกอ.5.2) (สมศ.9)

เดือน..... พ.ศ.....

- ด้าน.....

- วิธีการ.....

☐ ประเมินผลการพัฒนาตนเองโดยคงอัตลักษณ์และวัฒนธรรมของชุมชนหรือองค์กร (สมศ.9)

เดือน..... พ.ศ.....

- เรื่อง.....

☐ ประเมินผลด้านอื่น ๆ โปรดระบุ.....

เดือน..... พ.ศ.....

13. ผลที่คาดว่าจะได้รับ

13.1.....

13.2.....

ลงชื่อ.....ผู้เสนอและรับผิดชอบโครงการ
(.....)
...../...../.....

ลงชื่อ.....ผู้เห็นชอบโครงการ
(.....)
คณบดี/ผอ.สำนัก/สถาบัน

ลงชื่อ.....ผู้กำกับดูแลโครงการ
(.....)
รองอธิการบดีฝ่าย.....

ลงชื่อ.....ผู้อนุมัติโครงการ
(รองศาสตราจารย์ ดร. เปื้อง จันดา)
อธิการบดีมหาวิทยาลัยราชภัฏเพชรบูรณ์

แบบฟอร์มอบรมหลักสูตรระยะสั้นสำหรับประชาสัมพันธ์โครงการบริการวิชาการ
แก่อสังคัมกับหน่วยงานภายนอก (วบ.001/5)



คณะ/ศูนย์/สำนัก

มหาวิทยาลัยราชภัฏเพชรบูรณ์
จัดการอบรมหลักสูตรระยะสั้น

เรื่อง

1. หลักการและเหตุผล

.....
.....

2. วัตถุประสงค์

1.
2.

3. กลุ่มเป้าหมาย

- | | |
|--|--|
| <input type="checkbox"/> หน่วยงานภาครัฐ จำนวน.....คน | <input type="checkbox"/> หน่วยงานภาคเอกชน จำนวน.....คน |
| <input type="checkbox"/> รัฐวิสาหกิจ จำนวน.....คน | <input type="checkbox"/> ประชาชนทั่วไป จำนวน.....คน |
| <input type="checkbox"/> อื่น ๆ จำนวน.....คน | |

4. เนื้อหาวิชา

.....
.....

5. ระยะเวลาในการฝึกอบรม

.....
.....

6. วิทยากร

1.
2.

7. ผลที่คาดว่าจะได้รับ

1.
2.
3.

8. ค่าลงทะเบียนศึกษาอบรมในหลักสูตร

1. ค่าลงทะเบียนเป็นเงิน.....บาท (ตัวหนังสือ.....)
2. โอนเงินเข้าบัญชี.....

หมายเหตุ:

1. กรุณาส่งใบสมัครก่อนการชำระเงินเพื่อสำรองที่นั่ง
2. ชำระค่าลงทะเบียนก่อน มิฉะนั้นถือว่าสละสิทธิในการเข้าอบรม

9. วัน เวลา และสถานที่ฝึกอบรม

.....

.....

10. วันเวลาในการสมัคร

.....

.....

11. วิธีการสมัคร

.....

12. ผู้รับผิดชอบโครงการ

.....

.....

หมายเหตุ : กรุณาเก็บหลักฐานการชำระเงินฉบับจริงไว้เพื่อนำมาแสดง ณ จุดลงทะเบียนในวันอบรม เพื่อรับ ใบเสร็จรับเงิน
(หากผู้สมัครไม่ถึง 10 คน ผู้จัดขอยกเลิกการฝึกอบรม โดยจะคืนเงินค่าลงทะเบียนทั้งหมด)

ตัวอย่างกำหนดการ

โครงการอบรมหลักสูตรระยะสั้น
การฝึกอบรม เรื่อง
ระหว่างวันที่

ณ

วันที่

08.00 - 08.45 น. ลงทะเบียน

08.45 - 09.00 น. พิธีเปิด

โดย

09.00 - 10.20 น. ฝึกอบรมเชิงปฏิบัติการ เรื่อง

วิทยากรโดย

10.20 - 10.30 น. รับประทานอาหารว่าง

10.30 - 12.10 น. เรื่อง

วิทยากรโดย

12.10 - 13.00 น. รับประทานอาหารกลางวัน

13.00 - 15.00 น. เรื่อง

วิทยากรโดย

15.00 - 15.10 น. รับประทานอาหารว่าง

15.10 - 17.10 น. เรื่อง

วิทยากรโดย

วันที่

08.00 - 09.00 น. ลงทะเบียน

09.00 - 10.20 น. เรื่อง

วิทยากรโดย

10.20 - 10.30 น. รับประทานอาหารว่าง

10.30 - 12.10 น. เรื่อง

วิทยากรโดย

12.10 - 13.00 น. รับประทานอาหารกลางวัน

13.00 - 15.00 น. เรื่อง

วิทยากรโดย

15.00 - 15.10 น. รับประทานอาหารว่าง

15.10 - 17.10 น. มอบเกียรติบัตรและปิดการอบรม

หมายเหตุ กำหนดการอาจเปลี่ยนแปลงตามความเหมาะสม

แบบฟอร์มประเมินผลสำเร็จของการบูรณาการการบริการวิชาการแก่สังคม
กับการเรียนการสอน หรือการวิจัย หรือการเรียนการสอนและการวิจัย
(รบ.003)



วบ.003

**แบบประเมินผลสำเร็จของการบูรณาการ
การบริการวิชาการแก่สังคมกับการเรียนการสอน หรือการวิจัย หรือการเรียนการสอนและการวิจัย
คำชี้แจง**

ให้ผู้รับผิดชอบโครงการกรอกข้อมูลที่ได้จากการบูรณาการบริการวิชาการแก่สังคมเข้ากับการเรียนการสอน หรือการวิจัย หรือการเรียนการสอนและการวิจัยมาสรุปตามแบบฟอร์มดังต่อไปนี้

ส่วนที่ 1 ข้อมูลผู้ตอบแบบประเมิน

ชื่อโครงการ.....ประจำปี.....

ผู้รับผิดชอบโครงการ.....สังกัด.....

จัดวันที่..... ณ

กลุ่มเป้าหมายและจำนวนของผู้รับบริการ

☐ หน่วยงานภาครัฐ ระบุ.....จำนวน.....คน

☐ หน่วยงานภาคเอกชน ระบุ.....จำนวน.....คน

☐ รัฐวิสาหกิจ ระบุ.....จำนวน.....คน

☐ ประชาชนทั่วไป ระบุ.....จำนวน.....คน

☐ อื่นๆ ระบุ.....จำนวน.....คน

รวมกลุ่มเป้าหมายและจำนวนผู้รับบริการทั้งสิ้น.....จำนวน.....คน

ส่วนที่ 2 สรุปการประเมินผลสำเร็จ

2.1 ความรู้ที่ให้บริการวิชาการแก่สังคม โดยสังเขป

.....

.....

.....

2.2 ผลการประเมินความพึงพอใจของผู้รับบริการ

☐ ผลการประเมินเป็นค่าเฉลี่ย มีค่าเฉลี่ยความพึงพอใจในภาพรวมเท่ากับ....จากคะแนนเต็ม 5 คะแนน

☐ ผลการประเมินรูปแบบอื่น (กรณีไม่สามารถระบุผลการประเมินเป็นค่าเฉลี่ยได้)

.....

.....

2.3 ข้อเสนอแนะ/ความต้องการของกลุ่มเป้าหมาย

.....

.....

ส่วนที่ 3 ลักษณะการบูรณาการ

3.1 ลักษณะการบูรณาการการบริการวิชาการแก่สังคมกับการเรียนการสอนหรือการวิจัยหรือการเรียนการสอนและการวิจัย

3.1.1 การเรียนการสอน รหัสวิชา.....รายวิชา.....

นักศึกษาชั้นปีที่.....

หัวข้อที่บูรณาการ.....(ให้ระบุหัวข้อที่บูรณาการใน มคอ.).....

3.1.2 มีการบูรณาการงานบริการวิชาการแก่สังคมกับการวิจัย

1) การนำ [] ความรู้ [] ปัญหา [] ประสบการณ์

เรื่อง.....

.....จากการให้บริการ

วิชาการกลับมาพัฒนาต่อยอดไปสู่การพัฒนางานความรู้ใหม่ผ่านกระบวนการวิจัยได้งานวิจัย

เรื่อง.....

2) การนำความรู้จากกระบวนการวิจัย ประจําปีงบประมาณ พ.ศ.....เรื่อง.....

.....มาบริการวิชาการแก่สังคมโครงการนี้

3.2 การประเมินผลสำเร็จของการบูรณาการงานบริการวิชาการแก่สังคมกับการเรียนการสอนหรือการวิจัยหรือการเรียนการสอนและการวิจัย

3.2.1 ประเมินผลสำเร็จของการบูรณาการงานบริการวิชาการแก่สังคมกับการเรียนการสอน

ความสำเร็จของการบูรณาการ ☐ สำเร็จ

☐ ไม่สำเร็จ

แนวทางการปรับปรุงการบูรณาการ ได้แก่

.....

.....

3.2.2 ประเมินผลสำเร็จของการบูรณาการงานบริการวิชาการแก่สังคมกับการวิจัย

ความสำเร็จของการบูรณาการ ☐ สำเร็จ

☐ ไม่สำเร็จ

แนวทางการปรับปรุงการบูรณาการ ได้แก่

.....

.....

ลงชื่อ.....

(.....)

ผู้รับผิดชอบโครงการ

ลงชื่อ.....

(.....)

หัวหน้าหน่วยงาน

วันที่

แบบฟอร์มประเมินประโยชน์หรือผลกระทบการให้บริการวิชาการแก่สังคม
ของมหาวิทยาลัยราชภัฏเพชรบูรณ์ (วบ.004 และ วบ.005)



วบ. 004

**แบบประเมินประโยชน์หรือผลกระทบการให้บริการวิชาการแก่สังคม
ของมหาวิทยาลัยราชภัฏเพชรบูรณ์
(สำหรับผู้เข้าร่วมโครงการ)**

คำชี้แจง

แบบประเมินฉบับนี้ จัดทำขึ้นเพื่อให้ผู้เข้าร่วมโครงการบริการวิชาการได้ประเมินประโยชน์หรือผลกระทบการให้บริการวิชาการแก่สังคม ของมหาวิทยาลัยราชภัฏเพชรบูรณ์
โปรดทำเครื่องหมาย ✓ ลงใน ☐ หรือเติมข้อความลงในช่องว่าง

ชื่อโครงการ.....ประจำปี.....
ผู้รับผิดชอบโครงการ.....สังกัด.....
จัดวันที่.....ณ.....

ส่วนที่ 1 ข้อมูลผู้ตอบแบบประเมิน

เพศ ☐ ชาย ☐ หญิง
ระดับการศึกษา ☐ ต่ำกว่าปริญญาตรี ☐ ปริญญาตรี ☐ สูงกว่าปริญญาตรี ☐ อื่น ๆ.....
อาชีพ

ส่วนที่ 2 ประโยชน์หรือผลกระทบการให้บริการวิชาการแก่สังคม

- 2.1 เป็นโครงการที่ตรงตามความต้องการของท่านหรือไม่
☐ ใช่ ☐ ไม่ เพราะ.....
- 2.2 เป็นโครงการที่สามารถนำไปปฏิบัติได้แล้วเกิดประโยชน์ต่อตนเองและครอบครัว สังคมหรือประกอบอาชีพได้ หรือไม่
☐ ใช่ ☐ ไม่ เพราะ.....
- 2.3 ท่านสามารถนำความรู้และประสบการณ์ที่ได้รับไปถ่ายทอดให้ผู้อื่นได้หรือไม่
☐ ใช่ ☐ ไม่ เพราะ.....
- 2.4 เป็นโครงการที่ทำให้มีรายได้เพิ่มเติมจากการประกอบอาชีพหลักหรือไม่
☐ ใช่ ☐ ไม่ เพราะ.....
- 2.5 ท่านสามารถนำความรู้ที่ได้รับไปสร้างประโยชน์ให้แก่ชุมชนของท่านได้อย่างไร
.....
.....
.....

ส่วนที่ 3 ข้อเสนอแนะอื่น ๆ

.....
.....

สถาบันวิจัยและพัฒนา มหาวิทยาลัยราชภัฏเพชรบูรณ์
ขอขอบคุณทุกท่านที่ให้ความร่วมมือตอบแบบประเมินมา ณ โอกาสนี้



วบ. 005

**แบบสรุปข้อมูลการประเมินประโยชน์หรือผลกระทบการให้บริการวิชาการแก่สังคม
ของมหาวิทยาลัยราชภัฏเพชรบูรณ์
(สำหรับผู้รับผิดชอบโครงการ)**

คำชี้แจง

ให้ผู้รับผิดชอบโครงการนำข้อมูลที่ได้จากแบบประเมินประโยชน์หรือผลกระทบการให้บริการวิชาการแก่สังคม มาสรุปตามแบบฟอร์มดังต่อไปนี้

ส่วนที่ 1 ข้อมูลผู้ตอบแบบประเมิน

ชื่อโครงการ.....ประจำปี.....

ผู้รับผิดชอบโครงการ.....สังกัด.....

จัดวันที่.....ณ.....

งบประมาณที่ใช้.....บาท

จำนวนผู้ประเมินประโยชน์หรือผลกระทบการให้บริการวิชาการแก่สังคม.....คน

ส่วนที่ 2 สรุปประโยชน์หรือผลกระทบการให้บริการวิชาการ

ประเด็นที่ประเมิน	สรุปข้อมูลที่ได้รับจากชุมชน
2.1 เป็นโครงการที่ตรงตามความต้องการของผู้รับบริการหรือไม่
2.2 เป็นโครงการที่สามารถนำไปปฏิบัติได้แล้วเกิดประโยชน์ต่อตนเองและครอบครัว สังคม หรือประกอบอาชีพได้หรือไม่
2.3 ผู้รับบริการสามารถนำความรู้และประสบการณ์ที่ได้รับไปถ่ายทอดให้ผู้อื่นได้หรือไม่
2.4 เป็นโครงการที่ทำให้มีรายได้เพิ่มเติมจากการประกอบอาชีพหลักหรือไม่

ประเด็นที่ประเมิน	สรุปข้อมูลที่ได้รับจากชุมชน

2.5 ผู้รับบริการสามารถนำความรู้ที่ได้รับไปสร้างประโยชน์ให้แก่ชุมชนของตนเองได้อย่างไร

ส่วนที่ 3 ข้อเสนอแนะ

.....

.....

.....

ลงชื่อ.....

(.....)

ผู้รับผิดชอบโครงการ

ลงชื่อ.....

(.....)

หัวหน้าหน่วยงาน

วันที่...../...../.....

ภาคผนวก ข

ตัวอย่างแบบการประเมินความพึงพอใจ



แบบฟอร์มประเมินความพึงพอใจโครงการบริการวิชาการ

แบบประเมินความพึงพอใจ

โครงการ.....

วันที่ ณ

คำอธิบาย แบบประเมินฉบับนี้มีทั้งหมด 3 ตอน ขอให้ผู้ตอบแบบประเมินกรอกให้ครบทั้ง 3 ตอน เพื่อเป็นประโยชน์ในการนำไปใช้ต่อไป**ตอนที่ 1 สถานภาพทั่วไป****คำชี้แจง** โปรดทำเครื่องหมาย ✓ ลงในช่อง ☒ สงบช่อง ☐ หน้าข้อความ

1. เพศ ☐ ชาย ☐ หญิง
2. อายุ ☐ ต่ำกว่า 25 ปี ☐ 25-30 ปี ☐ 31-40 ปี ☐ 41-50 ปี ☐ มากกว่า 50 ปี
3. การศึกษา ☐ ปริญญาตรี ☐ ปริญญาโท ☐ ปริญญาเอก ☐ อื่นๆ โปรดระบุ.....
4. สังกัด.....หน่วยงาน.....

ตอนที่ 2 ระดับระดับความพึงพอใจ/ความรู้ความเข้าใจ/การนำความรู้ไปใช้ประโยชน์**คำชี้แจง** โปรดทำเครื่องหมาย ✓ ลงในช่องระดับความพึงพอใจของท่านเกี่ยวกับโครงการนี้

ระดับ 5= มากที่สุด 4 = มาก 3 = ปานกลาง 2 = น้อย 1 = น้อยที่สุด

ประเด็นวัดความพึงพอใจ	ระดับความพึงพอใจ				
	5	4	3	2	1
1. หัวข้อการบรรยาย					
1.1 (ใส่หัวข้อบรรยาย)					
1.2 (ใส่หัวข้อบรรยาย)					
1.3 (ใส่หัวข้อบรรยาย)					
1.4 (ใส่หัวข้อบรรยาย)					
2. สถานที่/ด้านการบริการให้บริการของเจ้าหน้าที่					
2.1 สถานที่จัดการอบรมมีความเหมาะสมกับรูปแบบโครงการ					
2.2 เจ้าหน้าที่ให้บริการด้วยความสุภาพ เป็นมิตร กระตือรือร้น เต็มใจให้บริการ					
2.3 การชี้แจงและให้คำแนะนำเกี่ยวกับการให้บริการที่ชัดเจน					
2.4 ความสามารถของวิทยากรในการถ่ายทอดความรู้					
2.5 การเปิดโอกาสให้ผู้ฟังซักถามหรือมีส่วนร่วม					
3. ด้านกระบวนการ ขั้นตอนการให้บริการ					
3.1 มีกระบวนการและขั้นตอนเป็นระบบชัดเจน					
3.2 ระยะเวลาดำเนินการมีความเหมาะสม					
3.3 มีการประสานงานและการประชาสัมพันธ์					
3.4 มีเอกสาร/แผ่นพับ/ข้อมูลต่าง ๆ ประกอบการอบรมให้บริการ					
4. ด้านความรู้ความเข้าใจ/คุณภาพในการให้บริการ					
4.1 ความรู้ที่ได้รับตรงตามวัตถุประสงค์/ความต้องการของผู้เข้าอบรม					
4.2 ความรู้ความเข้าใจ ก่อน เข้าอบรม					
4.3 ความรู้ความเข้าใจ หลัง เข้าอบรม					
5. การนำความรู้ไปใช้ประโยชน์					
5.1 เนื้อหาที่ได้รับ สามารถนำไปใช้ประโยชน์ในชีวิตประจำวันและการทำงานได้					
5.2 เอกสาร/สื่อ/นวัตกรรมที่ได้รับ สามารถนำไปใช้ประโยชน์ได้					
5.3 ความรู้จากการอบรมสามารถนำไปพัฒนาต่อยอดเป็นองค์ความรู้ใหม่ได้					
ความพึงพอใจในภาพรวมทั้งหมด					

ตอนที่ 3 ปัญหาที่พบและข้อเสนอแนะ

.....

.....

.....

ขอขอบพระคุณในความร่วมมือนมา ณ โอกาสนี้ (หน่วยงาน.....)

ตัวอย่างแบบสำรวจความต้องการรับบริการทางวิชาการแก่สังคม



แบบสำรวจความต้องการรับบริการวิชาการแก่ชุมชน
โดย สถาบันวิจัยและพัฒนา มหาวิทยาลัยราชภัฏเพชรบูรณ์

คำชี้แจง แบบสำรวจฉบับนี้มีวัตถุประสงค์เพื่อสำรวจความต้องการในการจัดโครงการบริการวิชาการของมหาวิทยาลัยราชภัฏเพชรบูรณ์ ซึ่งจะนำผลการสำรวจมาวิเคราะห์หาความต้องการการให้บริการชุมชนและท้องถิ่น เพื่อเสริมสร้าง และพัฒนาความเป็นอยู่ของคนในท้องถิ่นให้มีความเข้มแข็งและยั่งยืนต่อไป

แบบสำรวจ ประกอบด้วย 4 ส่วน ดังนี้

- ส่วนที่ 1 ข้อมูลทั่วไปของผู้ตอบแบบสำรวจ
- ส่วนที่ 2 ความต้องการด้านเนื้อหาการขอรับบริการอบรม
- ส่วนที่ 3 ข้อเสนอแนะ
- ส่วนที่ 4 ข้อมูลส่วนตัวผู้ตอบแบบสำรวจ

ตอนที่ 1 ข้อมูลทั่วไปของผู้ตอบแบบสอบถาม

1. เพศ

<input type="checkbox"/> ชาย	<input type="checkbox"/> หญิง
------------------------------	-------------------------------
2. อายุ

<input type="checkbox"/> ต่ำกว่า 20 ปี	<input type="checkbox"/> 21-30 ปี	<input type="checkbox"/> 31-40 ปี
<input type="checkbox"/> 41-50 ปี	<input type="checkbox"/> 51-60 ปี	<input type="checkbox"/> 61 ปีขึ้นไป
3. การศึกษา

<input type="checkbox"/> ประถมศึกษา	<input type="checkbox"/> มัธยมศึกษาตอนต้น
<input type="checkbox"/> มัธยมศึกษาตอนปลาย/ปวช.	<input type="checkbox"/> อนุปริญญา/ปวส.
<input type="checkbox"/> ปริญญาตรี	<input type="checkbox"/> สูงกว่าปริญญาตรี
4. อาชีพ

<input type="checkbox"/> รับราชการ/พนักงานรัฐวิสาหกิจ	<input type="checkbox"/> เจ้าของกิจการ/ธุรกิจส่วนตัว
<input type="checkbox"/> พนักงานบริษัท/ลูกจ้าง	<input type="checkbox"/> นักเรียน/นักศึกษา
<input type="checkbox"/> อื่นๆ โปรดระบุ	

ตอนที่ 2 ความต้องการในการฝึกอบรมโครงการบริการวิชาการ

เรื่องประเด็นการบริการวิชาการที่ท่านสนใจ 4 เรื่อง โดยใส่ตัวเลขเรียงลำดับความต้องการ โดย 1 ต้องการมากที่สุด เลขลำดับถัดมา คือ ความต้องการรองลงมา พร้อมทั้งขีดเครื่องหมาย ✓ ในช่องสถานที่จัดการอบรม

ลำดับความต้องการ	โครงการที่	เนื้อหาความต้องการขอรับบริการ อบรมเชิงปฏิบัติการ	สถานที่จัดการอบรม	
			ในมหาวิทยาลัย	ชุมชน
	1	การอบรมเชิงปฏิบัติการด้านการพัฒนาครูและการศึกษา		
	2	การอบรมเชิงปฏิบัติการด้านการซ่อมบำรุงเครื่องคอมพิวเตอร์		
	3	การอบรมเชิงปฏิบัติการด้านการพัฒนาเทคโนโลยีสารสนเทศ		
	4	การอบรมเชิงปฏิบัติการด้านการจัดการ การออมและการลงทุน		
	5	การอบรมเชิงปฏิบัติการด้านสาธารณสุขและสุขภาพชุมชน		
	6	การอบรมเชิงปฏิบัติการด้านการเกษตร		
	7	การอบรมเชิงปฏิบัติการด้านการเศรษฐกิจพอเพียง		
	8	การอบรมเชิงปฏิบัติการด้านกฎหมายและสิทธิเสรีภาพชุมชน		
	9	การอบรมเชิงปฏิบัติการด้านการพัฒนาศักยภาพข้าราชการ พนักงาน ลูกจ้างหน่วยงานราชการและรัฐวิสาหกิจ		
	10	การอบรมเชิงปฏิบัติการด้านอาชีพเสริมเพิ่มรายได้		
	11	การอบรมเชิงปฏิบัติการด้านพลังทดแทน		
	12	การอบรมเชิงปฏิบัติการด้านภาษาเพื่อเตรียมความพร้อมสู่ประชาคมอาเซียน		
	13	การอบรมเชิงปฏิบัติการด้านการบริหารจัดการองค์กรปกครองส่วนท้องถิ่น		
	14	การอบรมเชิงปฏิบัติการด้านคหกรรมอาหาร		
	15	การอบรมด้านศูนย์บ่มเพาะวิสาหกิจ/SME		

- เวลาในการอบรมตลอดหลักสูตรที่ท่านสามารถเข้าอบรมได้
☐ 1 วัน 2 ☐ 2-3 วัน 3 ☐ 3-5 วัน
☐ มากกว่า 5 วัน 5 ☐ อื่นๆ โปรดระบุ
- ท่านสะดวกที่จะเข้าร่วมการอบรมในช่วงเวลาใด
☐ วันจันทร์-ศุกร์ เวลา 17.00-20.00 น.
☐ วันจันทร์-ศุกร์ เวลา 08.00-16.00 น.
☐ วันเสาร์-อาทิตย์ เวลา 08.00-16.00 น.
☐ อื่นๆ โปรดระบุ

ตอนที่ 3 ข้อเสนอแนะ

.....

.....

ตัวอย่างบันทึกข้อความขออนุมัติดำเนินโครงการ



บันทึกข้อความ

ส่วนราชการ.....

ที่.....วันที่.....

เรื่อง ขออนุมัติและดำเนินโครงการ

เรียน อธิการบดีมหาวิทยาลัยราชภัฏเพชรบูรณ์

ตามประกาศมหาวิทยาลัยราชภัฏเพชรบูรณ์ เรื่อง งานบริการวิชาการ ประจำปีงบประมาณ พ.ศ..... ลงวันที่นั้น มอบหมายให้คณะ/ศูนย์/สำนัก/สถาบัน รับผิดชอบโครงการ.....

คณะ/ศูนย์/สำนัก/สถาบัน.....ได้ดำเนินการจัดทำข้อเสนอโครงการโดยละเอียดตามที่คณะกรรมการงานบริการวิชาการกำหนด เสร็จสิ้นแล้ว จึงขอส่งโครงการเพื่อขออนุมัติและดำเนินการตามโครงการดังกล่าว

โดยขออนุญาต ใช้สถานที่และงบประมาณแผ่นดิน ผลผลิต : ผลงานการให้บริการวิชาการ เป็นจำนวนเงินบาท (.....) ตามโครงการและกำหนดการดังเอกสารที่แนบมาพร้อมนี้

จึงเรียนมาเพื่อโปรดพิจารณา

.....
(.....)

ผู้รับผิดชอบโครงการ

